

2021

## 性別友善空間與口湖休息站的規劃設計



五工處-人事室-黃嘉敏

交通部公路總局第三區養護工程處及第

五區養護工程處編撰

2021/7/17

# 性別友善空間與口湖休息站的規劃設計

## 目錄

一、 前言.....	2
二、 教學目標及效益.....	2
三、 性別友善空間意涵與相關指標.....	2
(一)性別友善空間意涵.....	2
(二)性別影響評估表.....	3
四、 本處口湖休息站目前規劃與設計.....	3
(一) 口湖休息站介紹.....	3
(二) 口湖休息站服務設施.....	3
1. 廁所.....	3
(1) 男廁.....	3
(2) 女廁.....	4
(3) 性別友善廁所(性別平等廁所).....	5
(4) 親子廁所.....	5
(5) 無障礙廁所.....	6
2. 停車場.....	6
(1) 停車位照明.....	6
(2) 無障礙停車位及婦幼停車位實景及指引標示.....	7
3. 休憩座位.....	8
4. 小農市集、便利商店及賣店.....	9
五、 以性別友善空間觀點及相關指標探討口湖休息站之規劃與建置.....	10
(一) 從性別影響評估表探討.....	10
(二) 從性別友善空間觀點探討.....	10
1. 建構安全、無障礙之友善空間.....	10
2. 兼顧多元族群之友善生活空間.....	11
3. 提升多元性別參與規劃設計.....	11
六、 改進作為.....	11
七、 結語與未來展望.....	13
八、 參考資料.....	14

## 一、前言

全台首座省道公路休息區-口湖休息站，於110年2月7日正式啟用，口湖休息站位於台61線西濱快速公路246K橋下，台61線西濱快速公路是全台最長的快速公路，縱貫台灣西部沿海地區，全長300多公里，109年2月中部路段全線通車，口湖休息站正式啟用後，未來將造福更多，南來北往的用路人。

口湖休息站經招標程序由擁有眾多商場及萬坪規劃經驗的全家便利商店得標統籌辦理，服務站區臨濱海區域，所以整體外形，採用海洋元素規劃設計，非常具現代感；在內部的空間規劃是否符合性別友善空間，即本文討論之重點，本文以性別友善空間觀點及性別影響評估表檢視，做為未來性別規劃改進之方向。

## 二、教學目標及效益

(一)個人層面—為提升個人的性別意識，透過觀察口湖休息站規劃設計的過程，提高性別敏感度，省思各種社會環境背後所隱藏之性別意涵，破除個人之性別盲點，進而展現對於多元文化及不同性別的尊重態度。

(二)機關層面—增進公部門人員之性別影響評估表內容及對性別友善空間之瞭解，期於未來可應用於道路中繼站的服務區或設置用路人相關設施時之考量與改進。

## 三、性別友善空間意涵與相關指標

本文以性別友善空間來探究口湖休息站之規劃與建置，並以性別影響評估表內容作為檢視面向，以下就其意涵及意旨略作闡述：

### (一)性別友善空間意涵

性別友善空間的建設意即：融入性別敏感觀點與性別平等意識於空間的設計與規劃之中，讓空間的使用者不會因為性別等弱勢處境而受到空間使用的限制，甚至可以透過較友善的空間設計而有尊嚴且自在舒適的在空間之中移動與行動。(游美惠，2016)

2008年「兩性平等工作法」修法正名為「性別平等工作法」，為性別里程的大躍進，宿舍、廁所等硬體空間，或是各式證件上的性別欄位，不再僅以「男性、女性」的二分法，這種兩性的劃分隱藏著社會種種對「性少數」的不友善，所謂「性少數(英語：Sexual minority)」是其性身份、性取向或性行為與周圍社會的大多數不同的群體。希望藉由立法的方式，貫徹憲法消除性別歧視、促進性別地位實質平等之精神。

為了讓不分性別的每個人，都可以自在舒服的使用、存在的每個場域，在公共場所的空間設計上，必須融入性別友善設計(gender friendly design)的觀點。能夠讓使用者不分其外在性別的表徵、個人性別認同或性傾向，達到滿足使用需求、高安全性以及友善便利的

環境空間。中移動與行動。

## (二)性別影響評估表

落實性別主流化的工具-性別影響評估 (Gender Impact Assessment, 簡稱 GIA), 目的在促使政策決策者更能清楚掌握性別不同處境, 預設結果, 使得改善性別落差, 確保法案、計畫與政策, 從規劃研擬、決策、執行、評估、監督與事後檢討建議等各階段過程, 都能融入性別觀點 (財團法人婦女權益促進發展基金會, 2013)

## 四、本處口湖休息站目前規劃與設計

### (一)口湖休息站介紹

台 61 線西濱快速公路縱貫臺灣西部沿海地區, 是全臺最長的快速公路, 全長約 301.8 公里。其中, 中南部路段大多是高架式道路, 為提供用路人盥洗、餐飲補給等服務, 並兼顧地方特色行銷推廣, 公路總局於雲林口湖以試辦方式設置休息站, 除了設立便利商店 24 小時服務旅客外, 假日亦不定時舉辦農民市集, 展售以口湖當地為主的豐富農漁產品, 期望提升西濱快速公路使用的便利性, 及帶動西部濱海地區的產業發展。

### (二)口湖休息站服務設施

口湖休息站服務設施包含廁所、停車場、休憩座位(因疫情狀況嚴峻暫不開放內用)、小農市集(假日開放)、便利商店及賣店。

#### 1. 廁所:

廁所內部均設置緊急求救鈴、外牆懸掛抽取式衛生紙、提供洗手乳、充足之 LED 光源照明, 於廁所外部設置 2 支監視器。

#### (1) 男廁:

男廁含 5 個小便斗及 2 個大便器, 1 洗手台(含梳妝鏡)、1 全身鏡。



(2) 女廁：

女廁含 5 個大便器， 1 洗手台(含梳妝鏡)、1 全身鏡。

女廁內部圖示





(3) 性別友善廁所(性別平等廁所):

內含 1 小便斗及 1 大便器，1 洗手台(含梳妝鏡)。

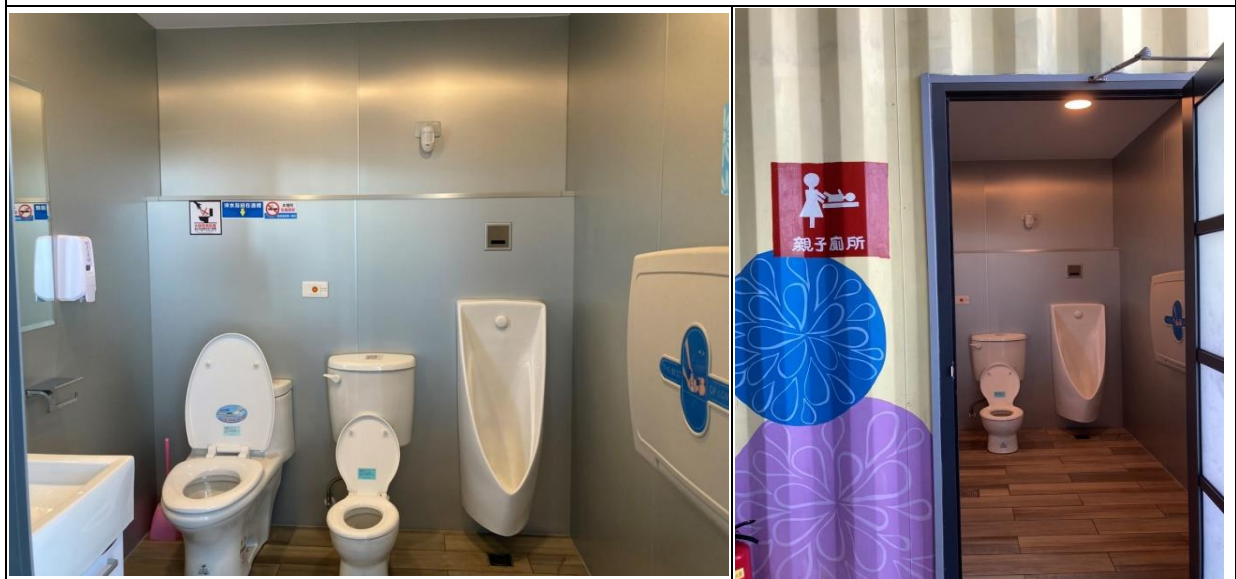
性別友善廁所內部圖示



(4) 親子廁所:

內含 2 個大便器(成人用及兒童用各 1 個)、1 小便斗，1 個小洗手台(含梳妝鏡)，掀起式尿布台 1 個。

性別友善廁所內部圖示



(5) 無障礙廁所:

內含 1 大便器及 1 洗手台(含梳妝鏡)。

無障礙廁所內部圖示

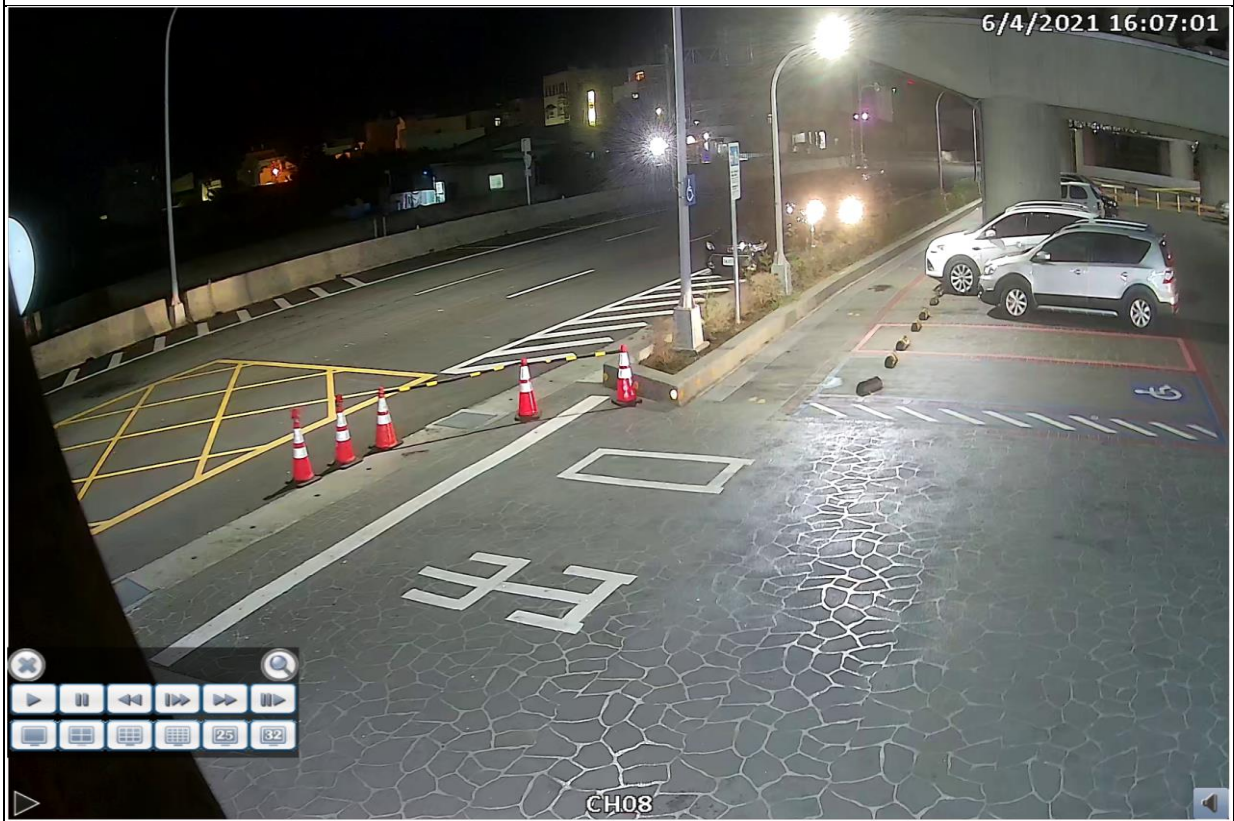


2. 停車場:

口湖休息站停車場包含:1 無障礙停車位、1 婦幼車位、25 格小型車停車位、7 格大客車停車位。

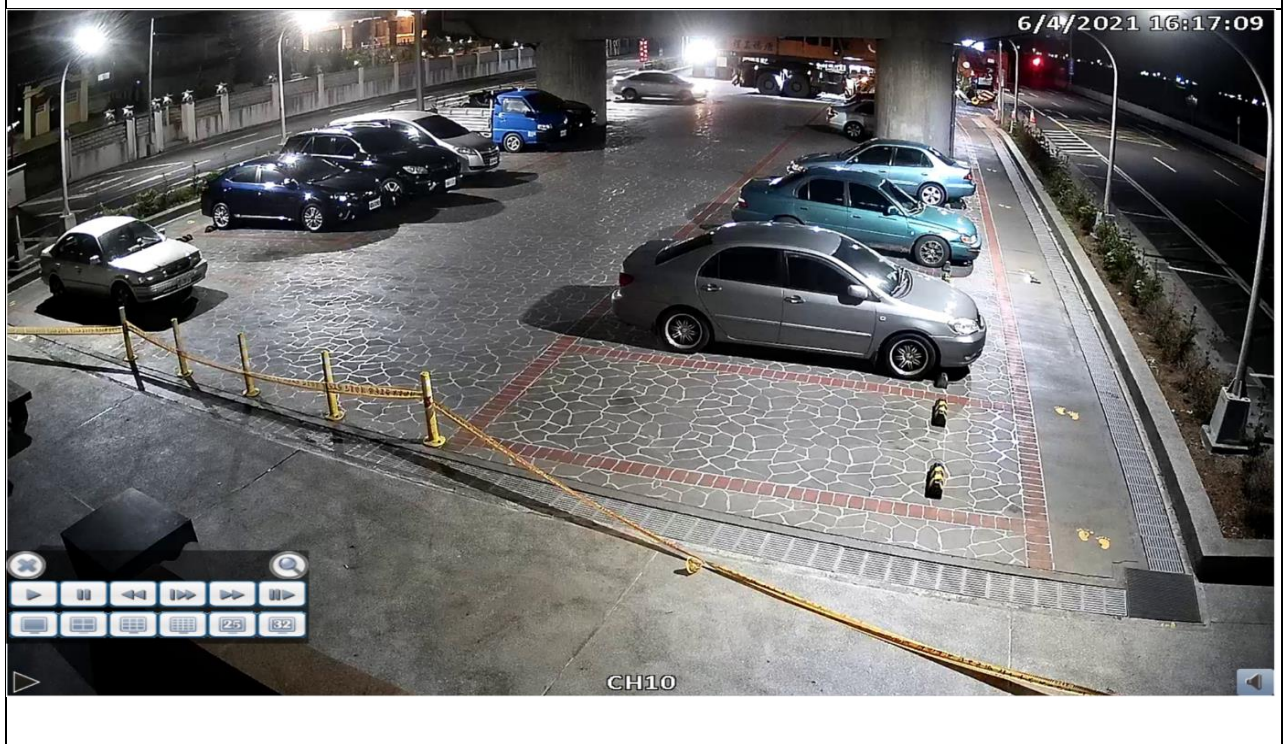
(1) 停車位照明:

無障礙停車位及婦幼停車位照明及監視器角度





停車場夜間照明及監視器角度

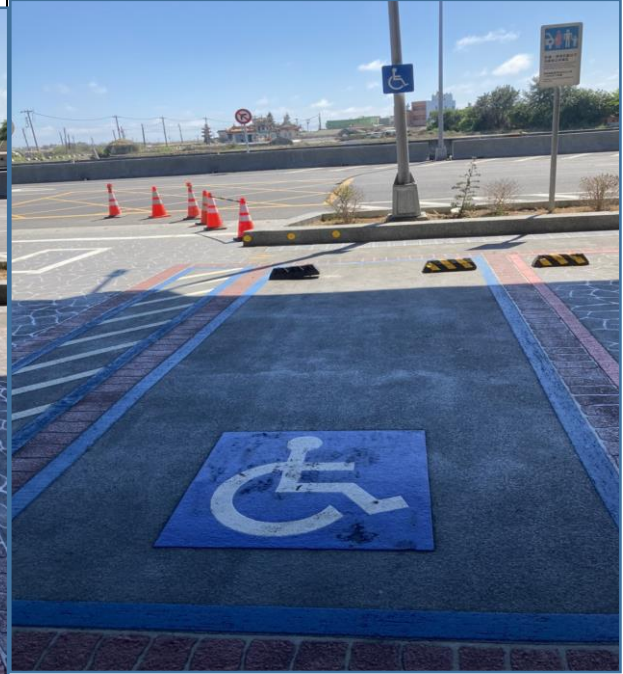


(2) 無障礙停車位及婦幼停車位實景及指引標示：

婦幼停車位

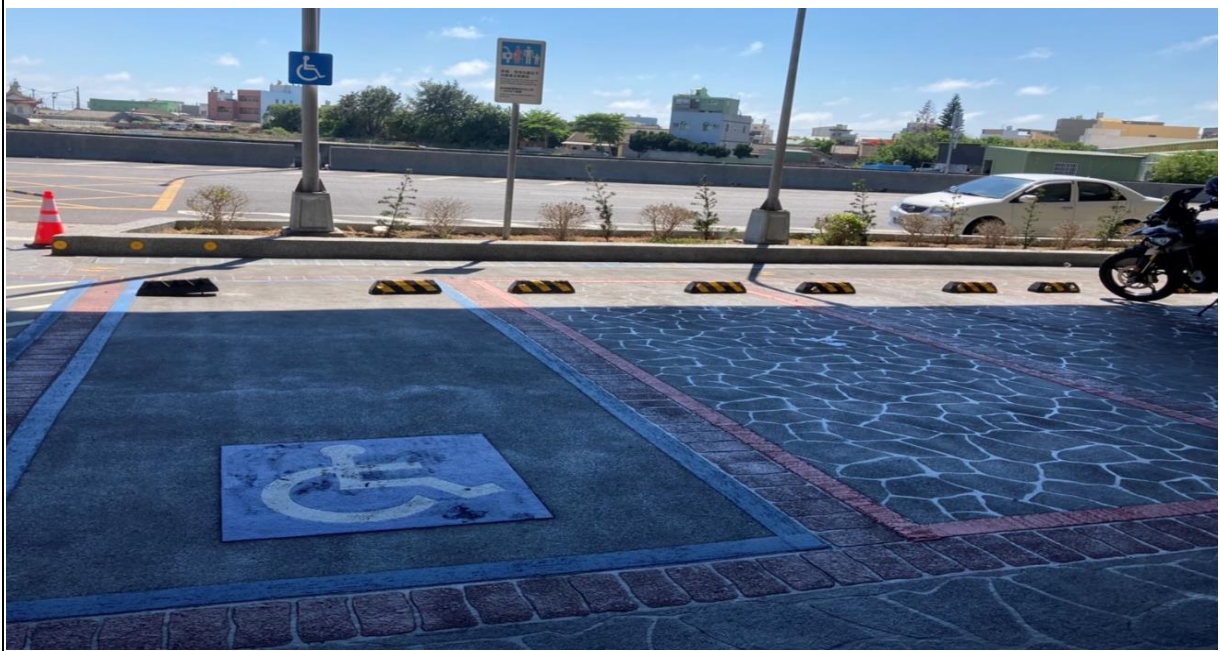


無障礙停車位



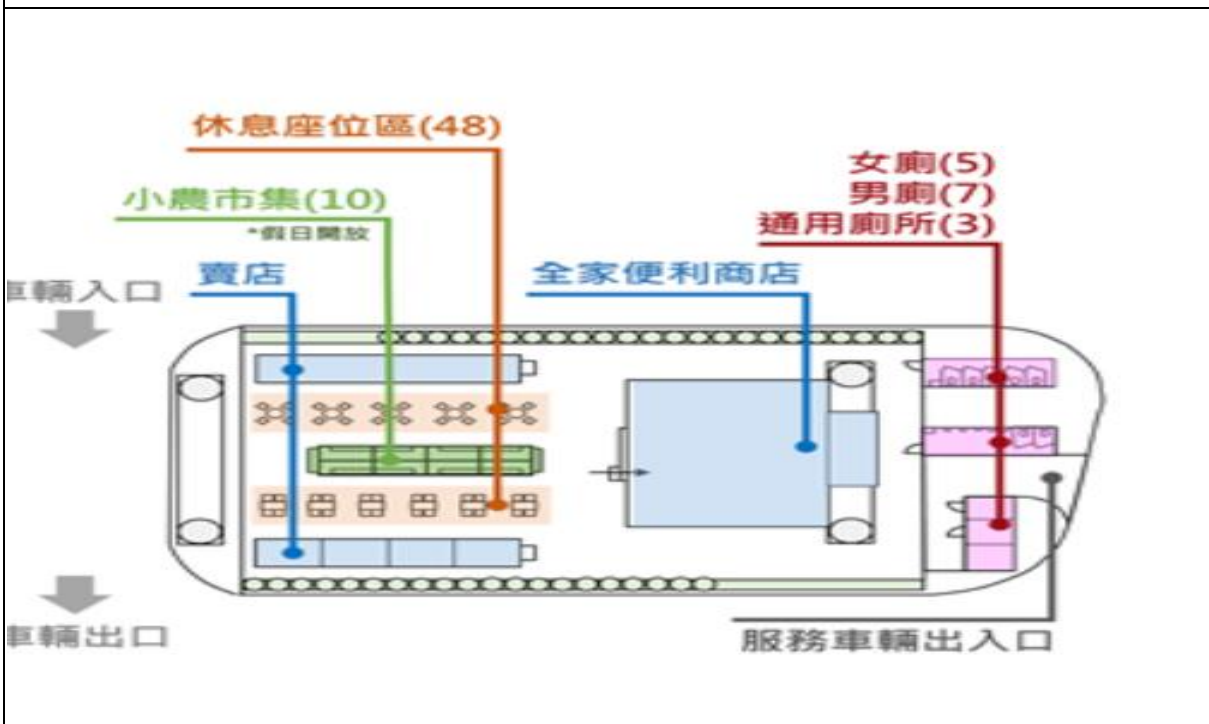


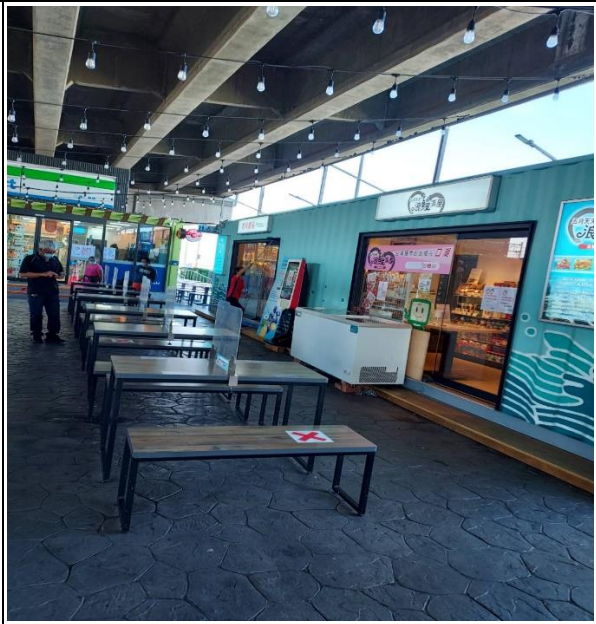
無障礙停車位及婦幼停車位實景及指引標示



3. 休憩座位(自 110 年 5 月 14 日起因應疫情不提供座位):


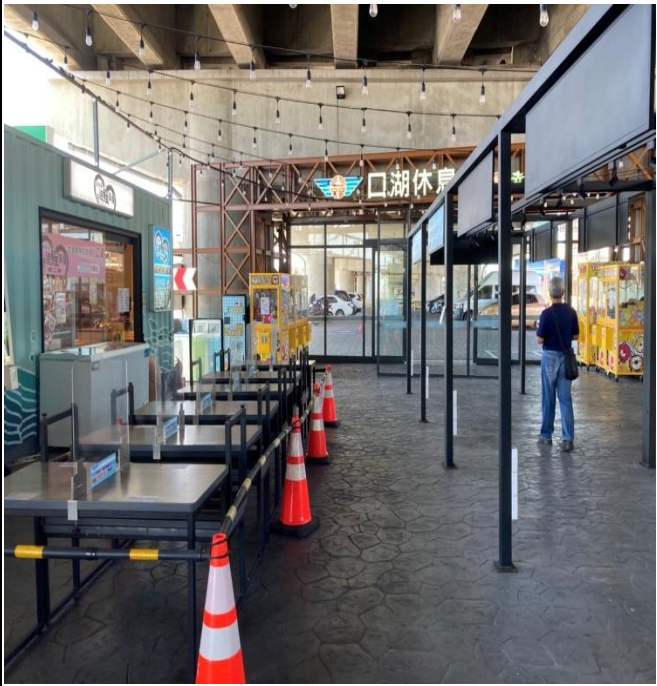
休憩座位圖示





4. 小農市集、便利商店及賣店：

口湖休息站目前係與全家便利商店股份有限公司簽訂出租經營委託契約，營業項目以地方農漁特產品、伴手禮、熟食簡餐等為主，目前進駐賣店有：246 食堂、小村水產、雲林良品。小農市集僅假日營運。

市集	賣場
<p data-bbox="274 1227 347 1265">市集</p> 	



## 五、以性別友善空間觀點及相關指標探討口湖休息站之規劃與建置

透過性別影響評估表之評估項目內容，來檢視口湖休息站在參與人員、受益情形以及公共空間等面向，是否適當地納入性別觀點，並以性別友善空間觀點做進一步的探討。

### (一)從性別影響評估表探討

台 61 線口湖休息站於規劃設置階段包含女性長官，提供服務者主要由當地居民為主，使用者為台 61 線中途休息用路人、攤販及至休息站消費之社區居民，其納入多元性別及不同族群需求，目前公共空間建置如下：

1. 廁所:除男女廁外，考量到多元性別使用者需求，亦建置性別友善廁所；有關身心障礙者使用部分，設置一無障礙廁所；另外亦設置親子廁所，便利使用者照護需求。
2. 停車位:含無障礙停車位及婦幼停車位。

口湖休息站在規劃與建置方面，考量到不同族群使用的需求，並顧及使用者的安全，裝置監視器、緊急求救鈴及適當之照明，惟在參與人員代表性、公共空間的使用性、安全性、友善性部分，仍可更臻完美，詳細性別影響評估表填列如附件。

### (二)從性別友善空間觀點探討

根據學者游美惠於〈性別友善空間〉提及之觀點:性別友善空間融入性別觀點、性別平等意識於空間規劃中，透過友善的設計與規劃，讓使用者不會因為處於弱勢而受到空間上的限制與剝奪。性別友善空間宜先從基本之人身安全及無障礙要求做起，再更進一步考量公共空間中是否涵蓋各族群的使用需求及友善程度，並進一步探究多元性別參與規劃設計之比例，最後達成積極解構性別二元對立思維。以下就聚焦於口湖休息站在基本人身安全及無障礙空間、友善多元族群空間及提升參與代表性之規劃與建置：

#### 1. 建構安全、無障礙之友善空間

建構對人身安全無虞之環境及無障礙空間之營造，係我國在空間議題上持續推動的項目。

目前無障礙環境設計之訴求，不再以過去生理、心智能力為強勢的單一族群需求為唯一考量因素，而是將社會中各類族群的特殊需求，均納入為建築設計標準應考量的因素。無障礙環境的提供，主要是為了讓社會上身心障礙者（也包括其他行動障礙者，如老人、孕婦、因疾病暫時不便者及意外傷害者等），都能與一般人一樣，安全而方便使用各種環境。

口湖休息站在安全方面，提供充足之照明、於廁所加裝緊急求救鈴及監視器；於無障礙環境的提供上，設置無障礙坡道及身心障礙廁所。其考量到基礎的安全性及身心障礙者如廁需求，值得嘉許。

然而，從現今對無障礙環境之需求，不僅涉及身心障礙廁所、無障礙坡道，要考慮之面向更廣。像是用餐區之桌椅空間擺放、高度



等，皆應納入考慮範疇，老年人與行動不便者較不宜使用高檯面、通道應保留可容輪椅、行走輔具、嬰兒車通行之空間等等。

誠如《性別平等政策綱領》所揭示：以女性、高齡、兒童、行動不便者等弱勢族群之安全與便利需求為設計依據，重新檢討公共空間規劃及設計的便利、友善與安全性，包括道路、人行道、天橋地下道、公廁、哺乳空間等，並訂定具體改善計畫及時間表（彭滄雯，2011：111）這應該是當務之急。我們於設計規畫無障礙友善空間，應將年長者、女性照護者、兒童等族群之安全與便利需求一併納入考量，以落實真正無障礙之性別友善空間。

## 2. 兼顧多元族群之友善生活空間

口湖休息站考量多元族群需求，在廁所方面納入性別友善廁所、親子廁所等，並在停車場方面設置無障礙停車位、婦幼停車位，上述空間設置足見其將照顧多元族群納為目標之一，立意甚佳。惟另有更積極、具體之推動策略可更參考，如除親子廁所外，亦可於男女廁設置尿布板，除滿足照護者需求外，也有助於破除女性為主要照護者角色之刻板印象。另外，無障礙停車位、婦幼停車位，也可規劃為多元停車格，供身障者、孕婦、帶幼童者方便停車之專用車位。

在兼顧多元族群友善空間規畫部分，若能以功能性、共同性經驗作為規劃角度，受益族群可能會增加，例如：使用輪椅者、年長者、推嬰兒車者可能在面對階梯等有許多共同性經驗，若能共同針對此些共同經驗部分作改善，相信能造福更多族群。

## 3. 提升多元性別參與規劃設計

具有性別意識之規畫者，較能體察空間中不平等現象、考量弱勢群體之處與經驗，透過空間規畫進一步促成性別平等，讓每個個體能保有其尊嚴的在空間中存在、生活及移動。（游美惠，2016）

不同性別、族群有其各自面臨的困境及特殊需求。如能納入多元性別者參與規劃設計，對於瞭解多元族群之需求會有更進一步之認識。也因此提升多元性別參與規劃設計，對於性別友善空間之規劃與建置將有相當程度之助益。

## 六、改進作為

透過性別影響評估表及性別友善空間觀點檢視口湖休息站之規劃與設計，目前可改進部分大略分成參與人員代表性、公共空間的使用性、安全性、友善性兩大部分，以下茲就前述兩大面向探討可改進作為：

### （一）參與人員代表性

#### 1. 政策規畫者：

規定政策規劃人員之固定與會者應符合任一性別不少於三分之一原則。惟如有特殊因素（如母群體本身性別比例即無法達成1/3）無法達成，則以任一性別達成母群體最低性別比例。

## 2. 受益者:

可於事前規劃階段蒐集不同性別對於規劃建置之使用需求，並於建置完成後調查不同性別使用者滿意度。

### (二)公共空間的使用性、安全性、友善性

公共空間之規劃與設計，宜關注不同性別、性傾向、性別特質及性別認同者之空間使用性、安全性及友善性。其各別應符合原則如下：使用性為兼顧不同生理差異所產生的不同需求；安全性為消除空間死角、相關安全設施；友善性為兼顧性別、性傾向或性別認同者之特殊使用需求。

針對口湖休息站之規畫與設計，在其可改善部分及未來設計規畫相關公共空間可改善部分如下：

#### 1. 使用性:

(1) 男女廁大便器比例：男廁與女廁大便器比例為 2:5，未符合《建築技術規則》大便器比例規定 1:5。

→ 在規劃時應注意男女廁大便器比例為 1:5。

如以興建未達男女廁大便器 1:5 之設置，應規劃是否有其他空間可興建，或以設置流動廁所之方式替代。

(2) 未設置哺(集)乳室及相關設備。

→ 在規劃中納入哺(集)乳室之設計。

(3) 僅設置 1 孕婦、育有 6 歲以下兒童專屬停車格，未針對婦女設置婦女夜間專用停車格。

→ 在規劃中納入婦女夜間停車場，並於周邊配備足量照明設備及監視器。

#### 2. 安全性:

(1) 監視器：監視器無法監測到親子廁所及無障礙廁所

→ 在規劃中納入婦女夜間停車場，並於周邊配備足量照明設備及監視器

#### 3. 友善性:

(1) 針對多元性別廁所設計部分，從外觀難以區別是否有人正在使用，致使用率偏低。

→ 在規劃階段，應審酌相關法令規定及參考專業指引及相關人士經驗，以符合性別友善性。另針對本案可使用自動感應使用中與否告示牌，改善此情形。

(2) 針對無障礙廁所及親子廁所，未考量使用者行動不便(親子廁所部分，父母親帶小孩難以應門)，難以應門情形，建議加裝自動感應使用中、空間裝置，以增加使用友善性。

→ 在規劃階段，應審酌相關法令規定及參考專業指引及相關人士經驗，以符合性別友善性。另針對本案可使用自動感應

使用中與否告示牌，改善此情形。

- (3) 孕婦、育有 6 歲以下兒童專屬停車格指引不明顯以及格線顏色與一般停車格格線顏色相近，使用者難以得知其所在位置。

→ 於規劃設計階段，考量廁所、哺乳室、停車場之照明亮度、監視器角度以及指示牌是否明確、顯著。另針對本案可將停車格指引標示放大，並將孕婦、育有 6 歲以下兒童專屬停車格格線顏色與相鄰停車格顏色做明顯區分。

## 七、結語與未來展望

建構一使不同性別、族群之個體皆能有尊嚴地、自由地存在、活動及便利使用的友善空間，係空間建置規劃所追求的目標。

在推動性別友善空間方面，除了建構對弱勢群體友善的空間，解決實質性生活共同經驗也是應當追求的目標之一。舉例來說，推嬰兒車使用者與輪椅使用者可能在空間活動上面臨無足夠空間可通過之窘境，如能解決通道寬度、坡度及動線規劃，便能解決此一共同性經驗困境。

口湖休息站之規劃與建置，已初步考量到多元性別、身心障礙者及照護者之使用需求，惟透過性別友善空間觀點及性別影響評估表公共空間之細項來檢視，發現尚有可更臻完善之部分。如能在未來計畫建置相關公共空間時，於規劃階段納入多元性別、族群為策劃者，吸取更多群體之特殊經驗、生活模式，並透過性別友善空間觀點，提供更為友善的環境設置，使資源分配更為平等，逐步落實性別平權之理想。



## 八、參考資料

- (一)游美惠 (2016)。〈性別友善空間〉。《性別與環境、能源與科技》。台北：行政院性別平等處。
- (二)財團法人婦女權益促進發展基金會 (2013)。《性別影響評估學習手冊》。財團法人婦女權益促進發展基金會。
- (三)彭滄雯 (2011)。〈環境、能源與科技篇〉。《性別平等政策綱領》。台北市：行政院性別平等處。
- (四)內政部建築研究所委託研究報告 (2016)。《性別友善廁所設計手冊之研究》。內政部建築研究所。
- (五)蕭蕙崎 (2019年12月1日)。為甚麼需要性別友善空間？一個打破性別二元劃分的實踐。喀報。第326期，取自  
<https://castnet.nctu.edu.tw/castnet/article/14073?issueID=753>。