



太平洋景觀之野~玉長紅線

山海戀

台30線28K+902-35K+433

交通部公路總局第三區養護工程處臺東工務段

中華民國107年4月21日



太平洋景觀之野~玉長紅線

山海戀



目錄

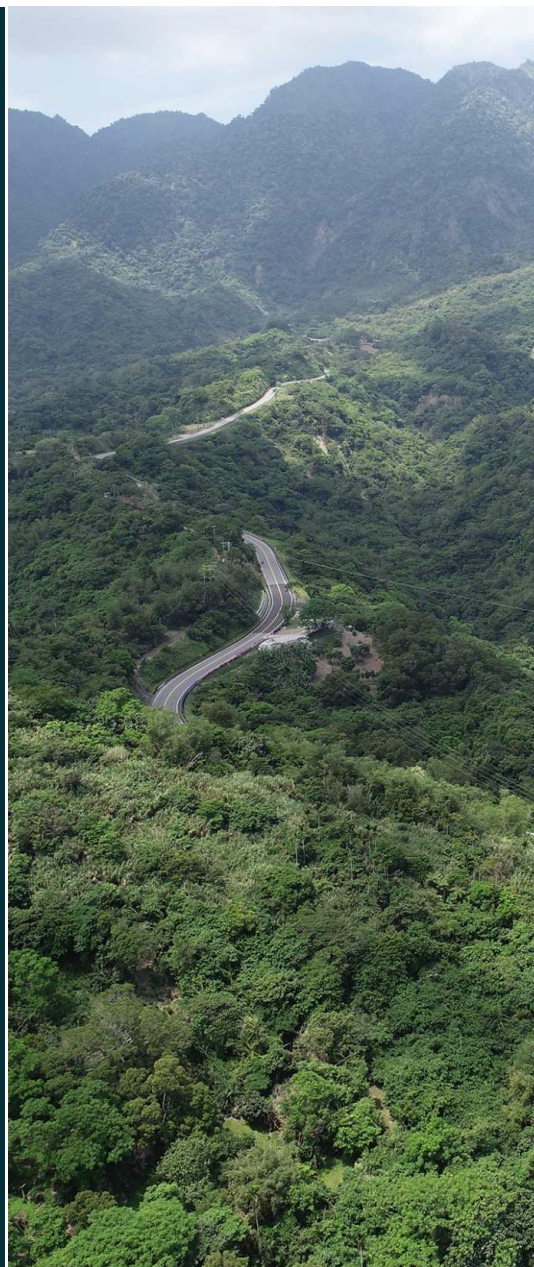
前世今生

風華無限

山盟海誓

攜手雙飛

天長地久

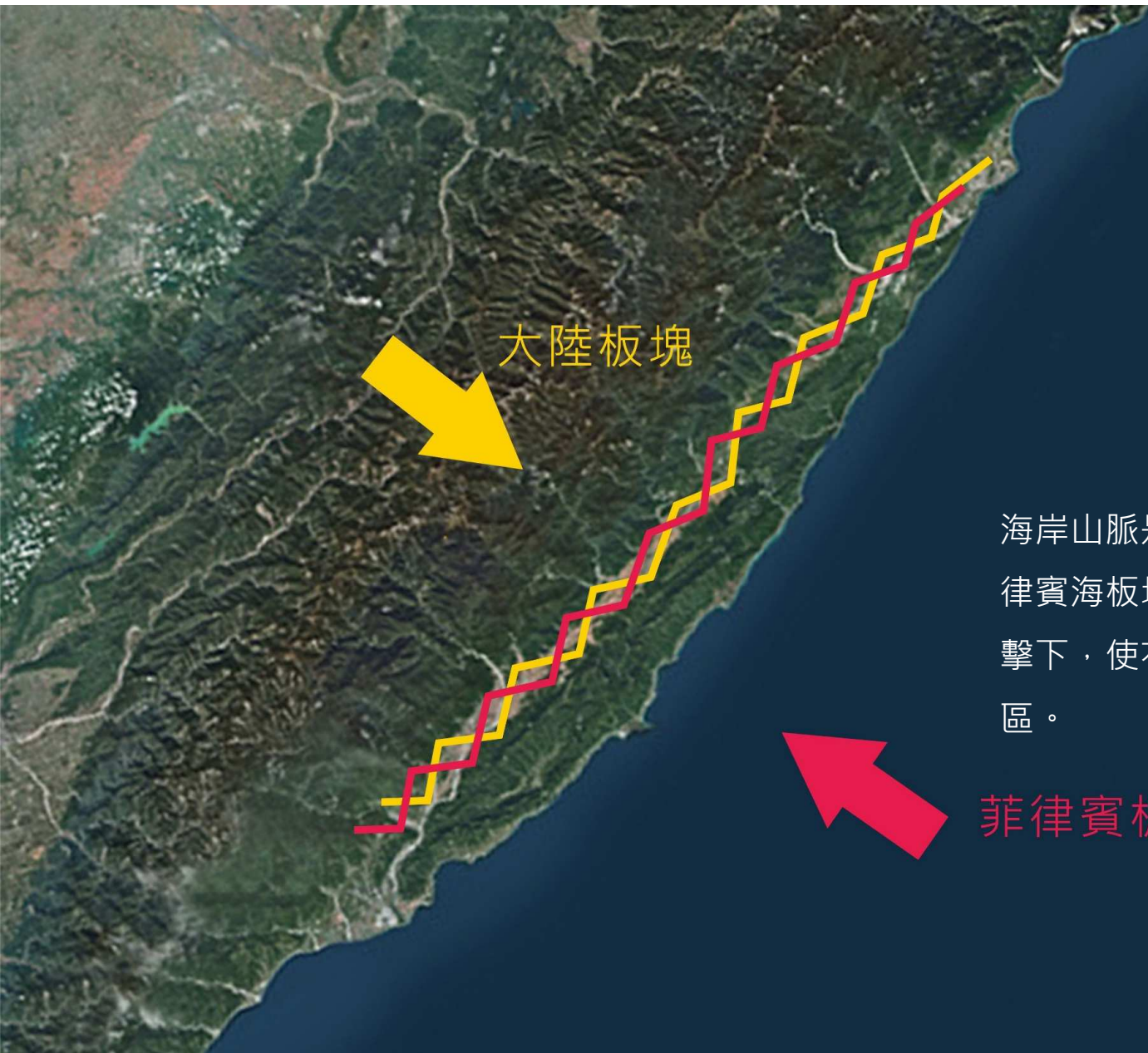




前世今生

『海岸山脈底層的神祕傳奇
吶喊著千年的苦悶...』

...追風的車隊，會每天忙碌於記錄出口
與入口的驚艷以及西遊縱谷東看海岸的
心情，從此，玉里和長濱，不再陌生，
不再出入之迂了。（葉日松）』

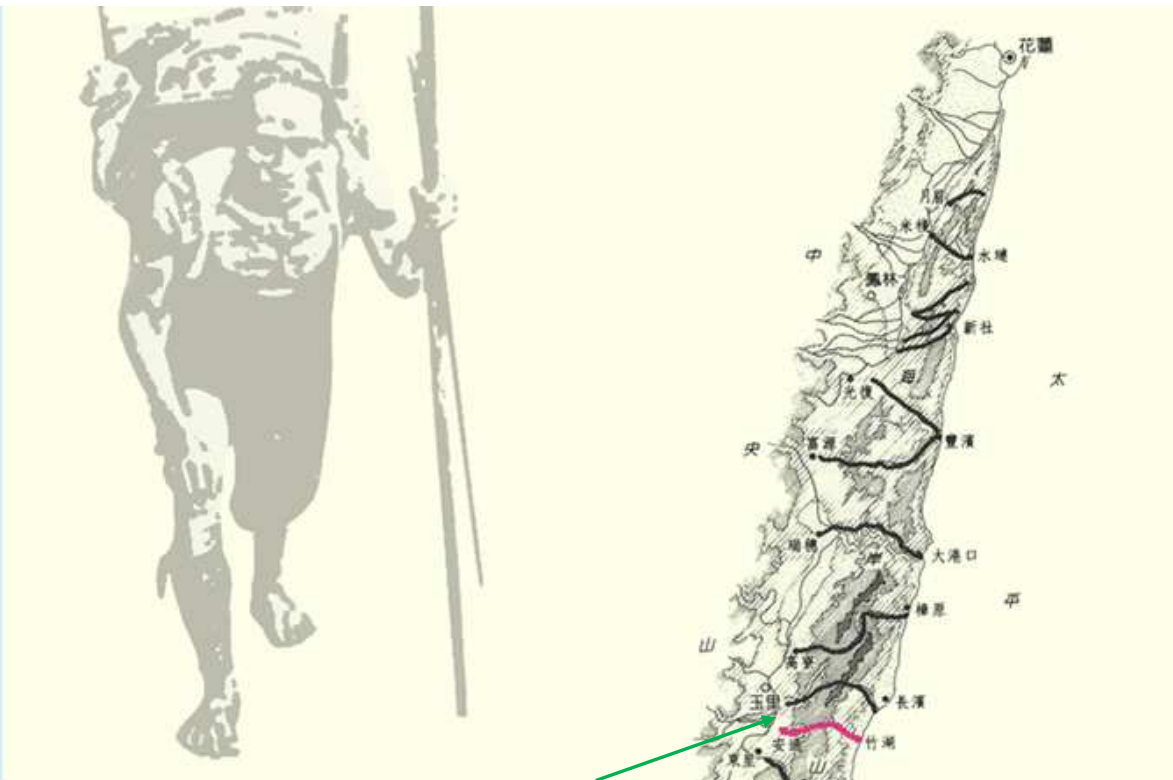
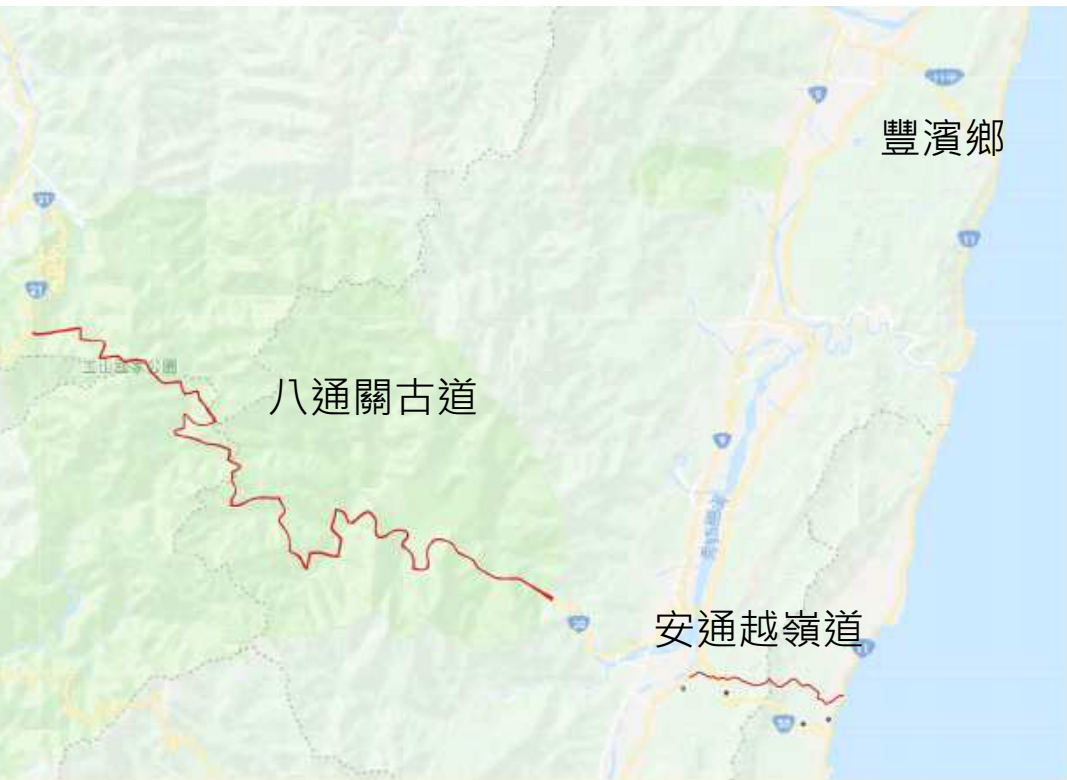


大陸板塊

菲律賓板塊

海岸山脈，北起花蓮縣花蓮溪口，南迄台東縣卑南溪口，縱長150公里，為花東縱谷與海岸平原的天然屏障。

海岸山脈是菲律賓群島漂移過來的陸地，屬於菲律賓海板塊，與花東縱谷所屬的大陸板塊擠壓撞擊下，使花東地區成為台灣地震發生最頻繁的地區。



最重要的一條越嶺道

為什麼安通越嶺道是最重要的古道？

- 一 是清末視「安通越嶺道」為「八通關古道」的延伸。
- 二 要建立跨越海岸山脈南段的「開山撫番」政策道路。
- 三 是為了移民拓墾的需要。

現今穿越海岸山脈的公路



台30線自花蓮卓溪鄉山風村起(連接八通關古道)，經玉里到臺東縣長濱鄉的寧埔村接台11線，全長35.433公里。

台30線自玉里大橋到安通路段和台9線共線；安通到寧埔的路段，命名為「玉長公路」。

玉長公路在民國87年開始興建，96年6月完工通車，全長16.22公里。玉長隧道設計採單孔雙向車道，長2.66公里，淨寬10公尺，車道寬9公尺（單向車道寬3.5公尺），淨高4.7公尺。

馬太安

參賽路段 玉長隧道東側出口~台11線

玉長隧道
東側出口



玉長公路坡度表



風華無限

千峰蒼翠如碧玉

萬水群青似天長

佳人一會三千年

不待東風話思量





其實

東海岸的美 渾然天成 俯拾皆是
不需要慕名 只要你靜下來
慢慢地看...



阿美族文化

阿美族是台灣原住民族人口最多的族群，分布在花蓮豐濱及臺東長濱、成功一帶的，稱為海岸阿美族群。

這裡的人
依海而生
太平洋的風
帶來共同的回憶
也不斷地述說新
的故事





宗教信仰

天主教和基督教

是這裡心靈的寄託

來自瑞士的白冷會教會，在東海岸建立許多經典的教堂。其中以發揚腳底按摩聞名台灣社會的吳若石神父即為白冷會會士，服務於長濱鄉內堂區。



照片取自天亞社中文網

黑潮從臺灣東
邊由南向北流
向日本海，所
帶來的漁業資
源，造就屬於
這裡的海洋文
化。





成功鎮的新港是臺東漁業重鎮

文化景觀

歷史古蹟

這裡

是漢人最早登陸東臺灣的地方，也曾是臺灣東部最重要的貿易重鎮。



山盟海誓

公路安全是我們永遠的
使命。

提供優質道路景觀

更是我們不變的承諾。



問題徵點

草地裸露
涵養困難

綠化不足
缺少變化

電桿電攬
視覺障礙

缺少大樹無
法遮陰乘涼

缺乏友善
用路人設施

無必要護欄
視覺障礙

玉長山水流於
深溝無法利用

現地單調
缺乏焦點

後續電箱
視覺障礙

告示牌
視覺障礙

以28K+902為例

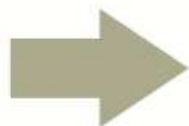




以28K+902為例-改善後

我們的理念

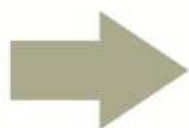
環保自然



友善工法

創造親水景觀
邊坡處理
隙地整理

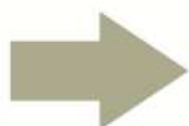
舒適美觀



減法美學

雜木清除
穿透性護欄
植栽調整

提昇感受



用心加值

美感增值
設立停車架
友善設施

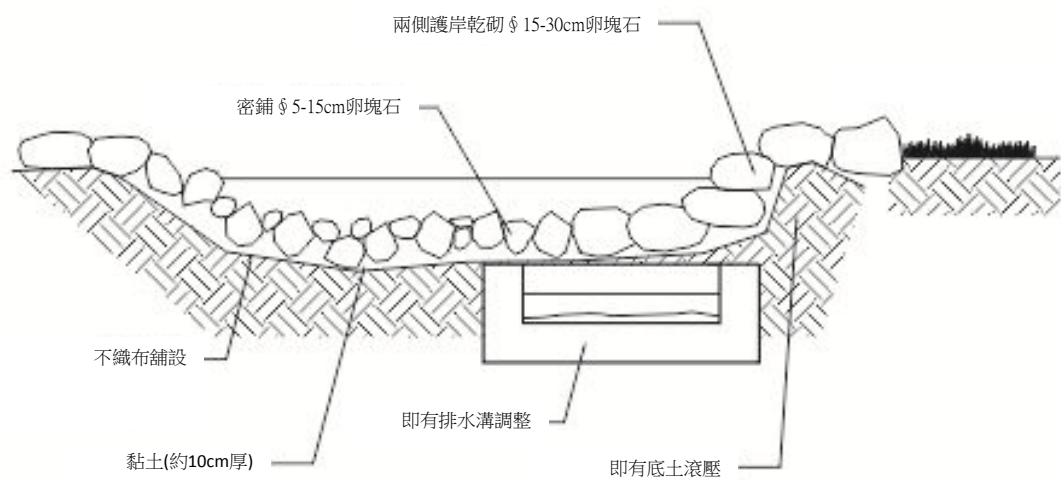
友善工法

- 創造親水景觀
- 邊坡處理
- 隙地整理



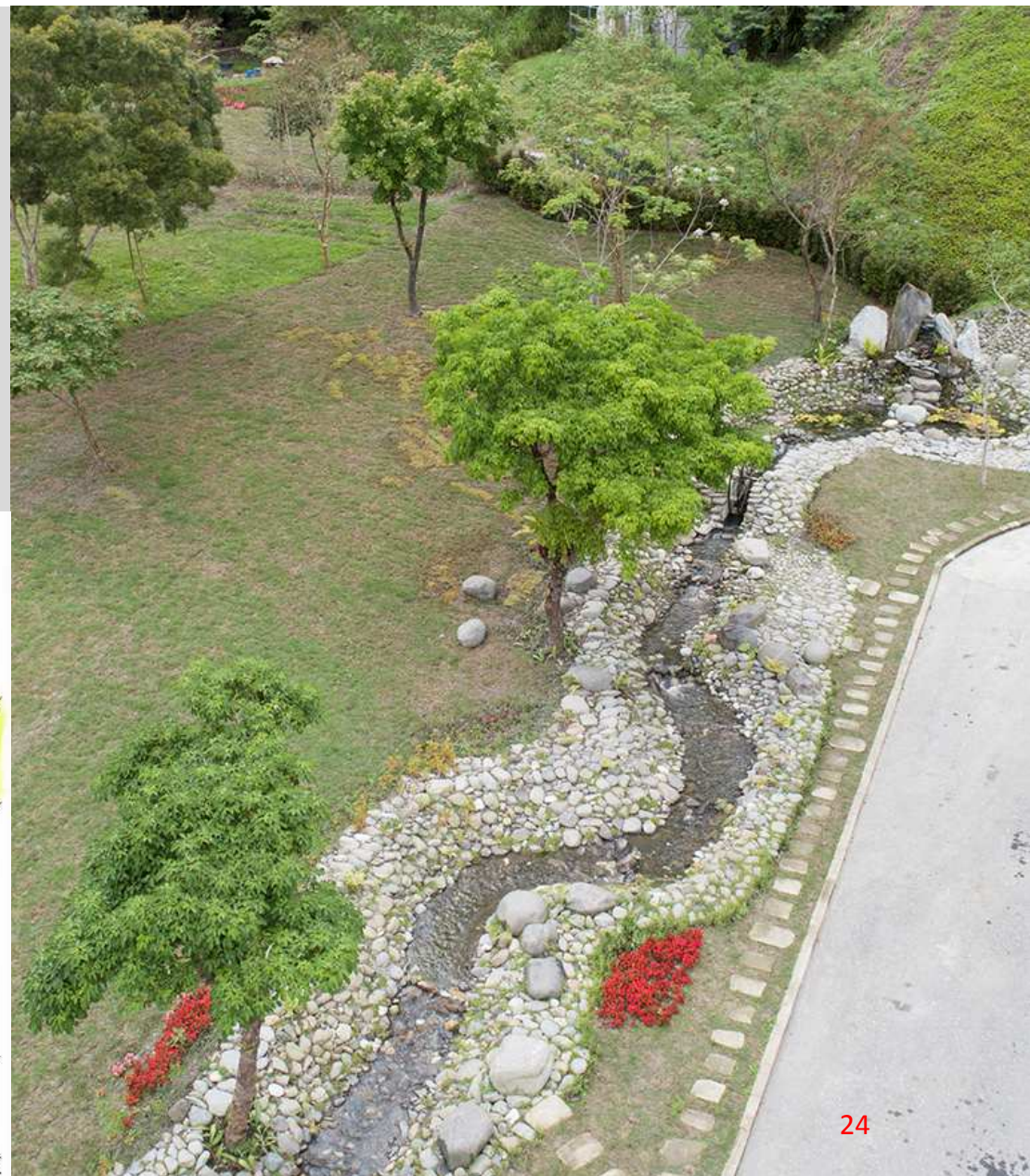
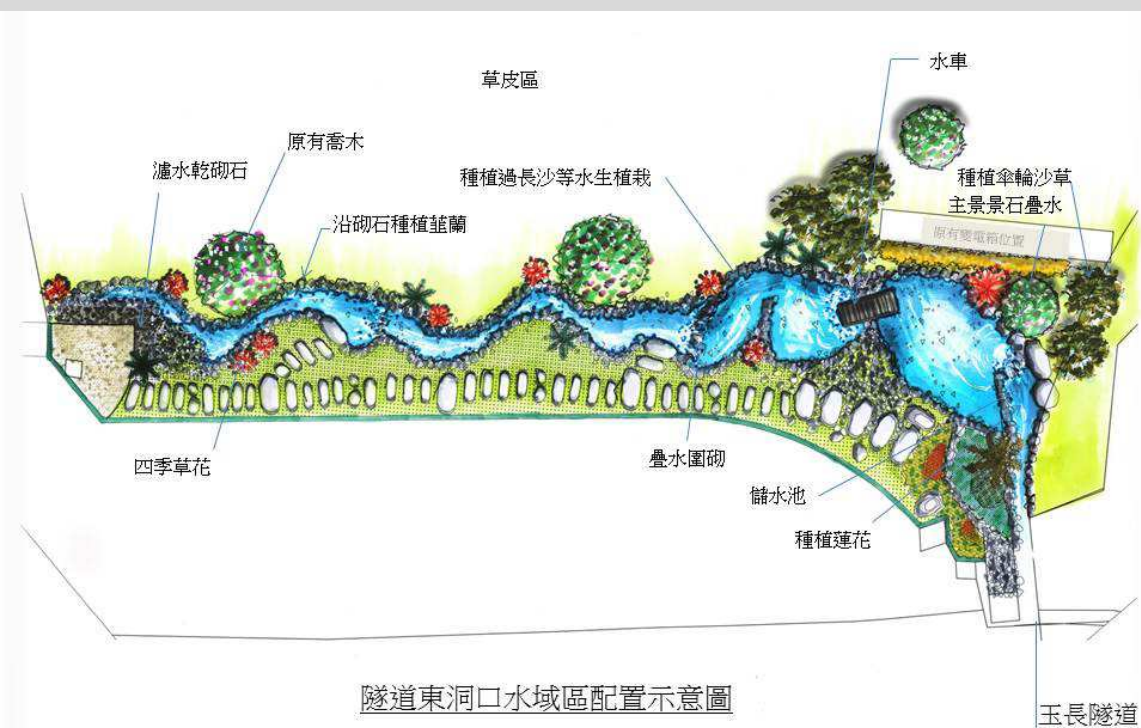
友善工法

創造親水景觀



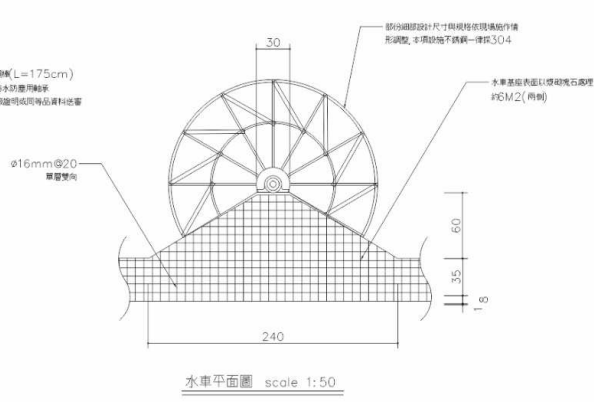
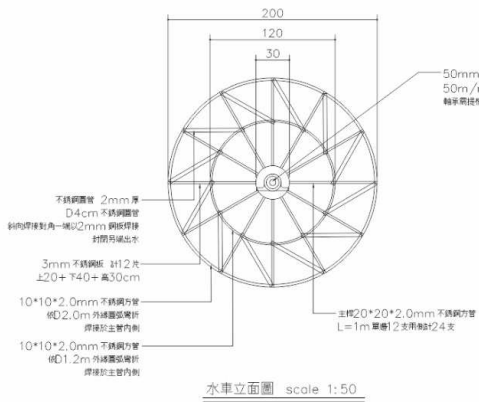
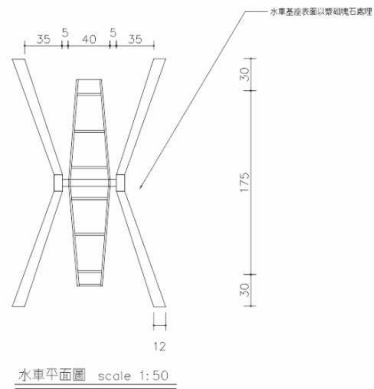
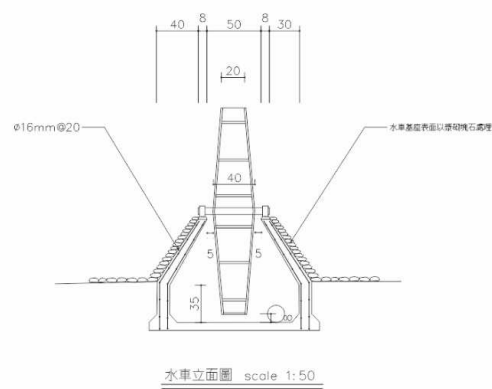
友善工法

創造親水景觀



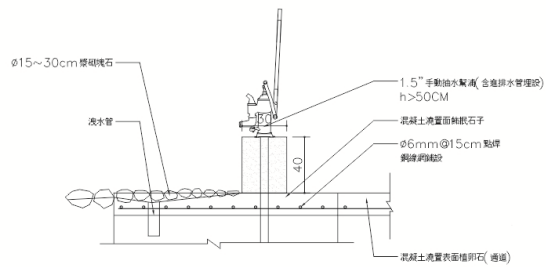
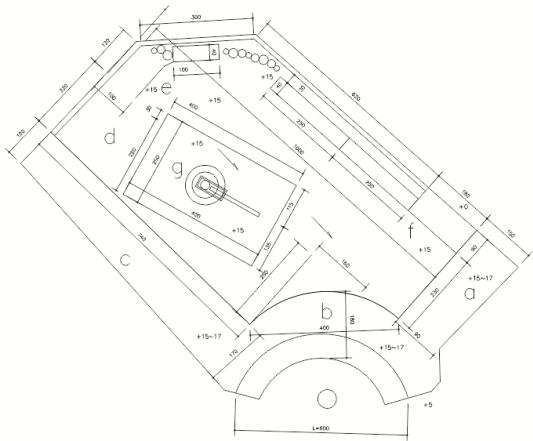
友善工法

創造親水景觀



友善工法

創造親水景觀



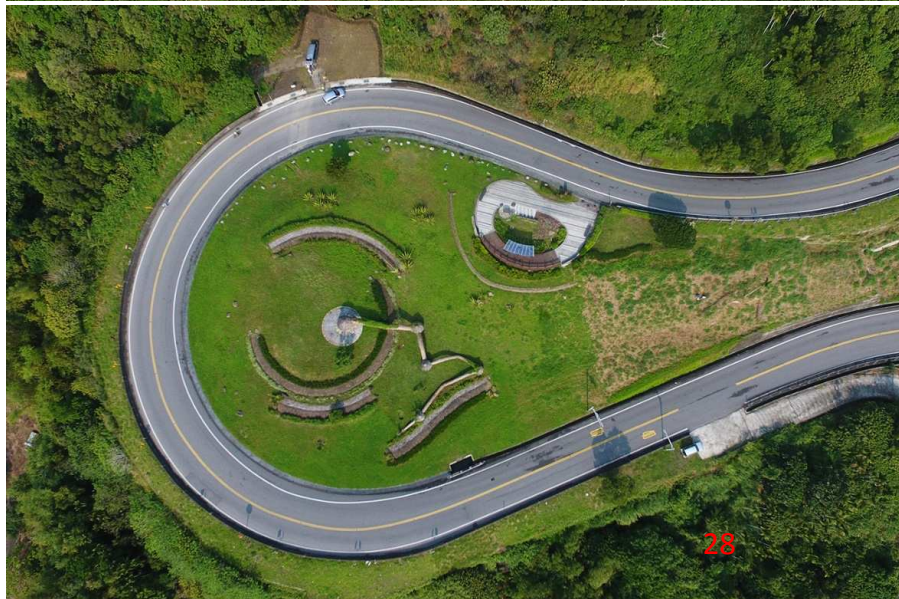
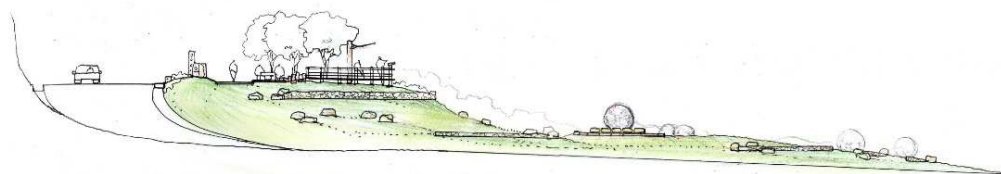
手壓抽水幫浦剖面圖 scale 1:100





友善工法

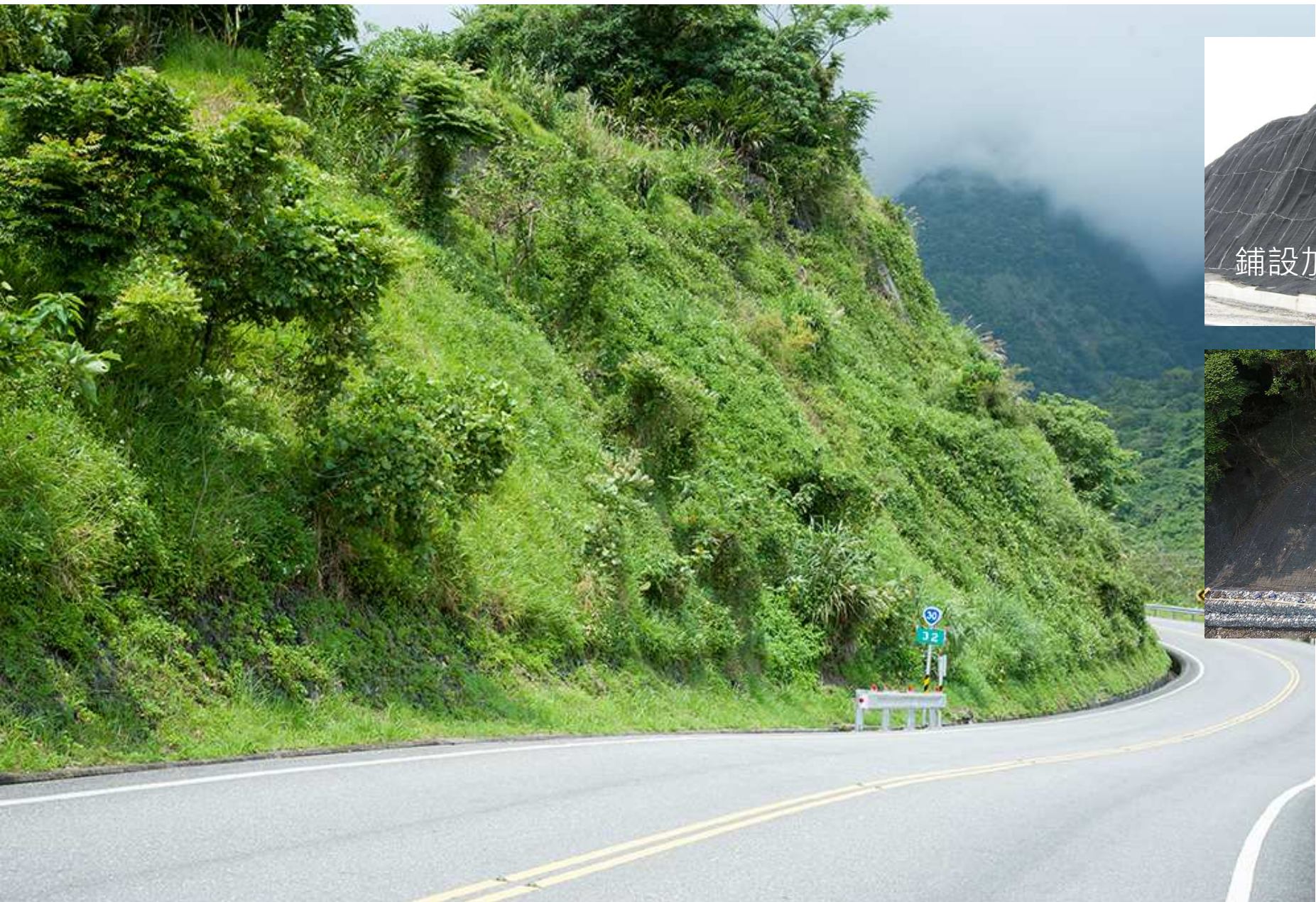
創造休憩景觀





友善工法

設置休憩景觀

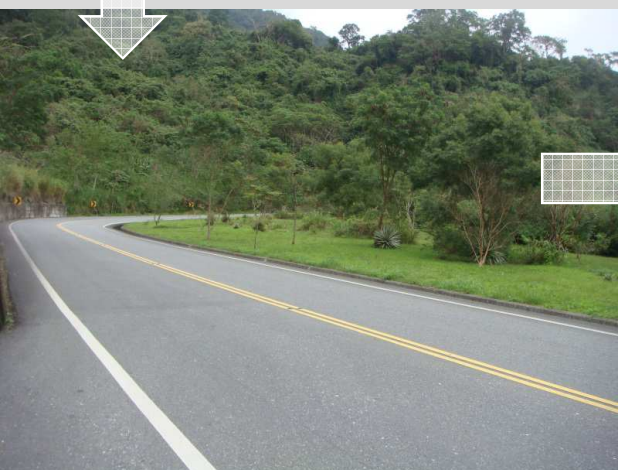


友善工法

邊坡處理

友善工法

隙地整理 29K+500



友善工法

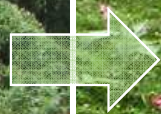
隙地整理 29K+700

採生態工法 挖填平衡



友善工法

隙地整理 33K+200

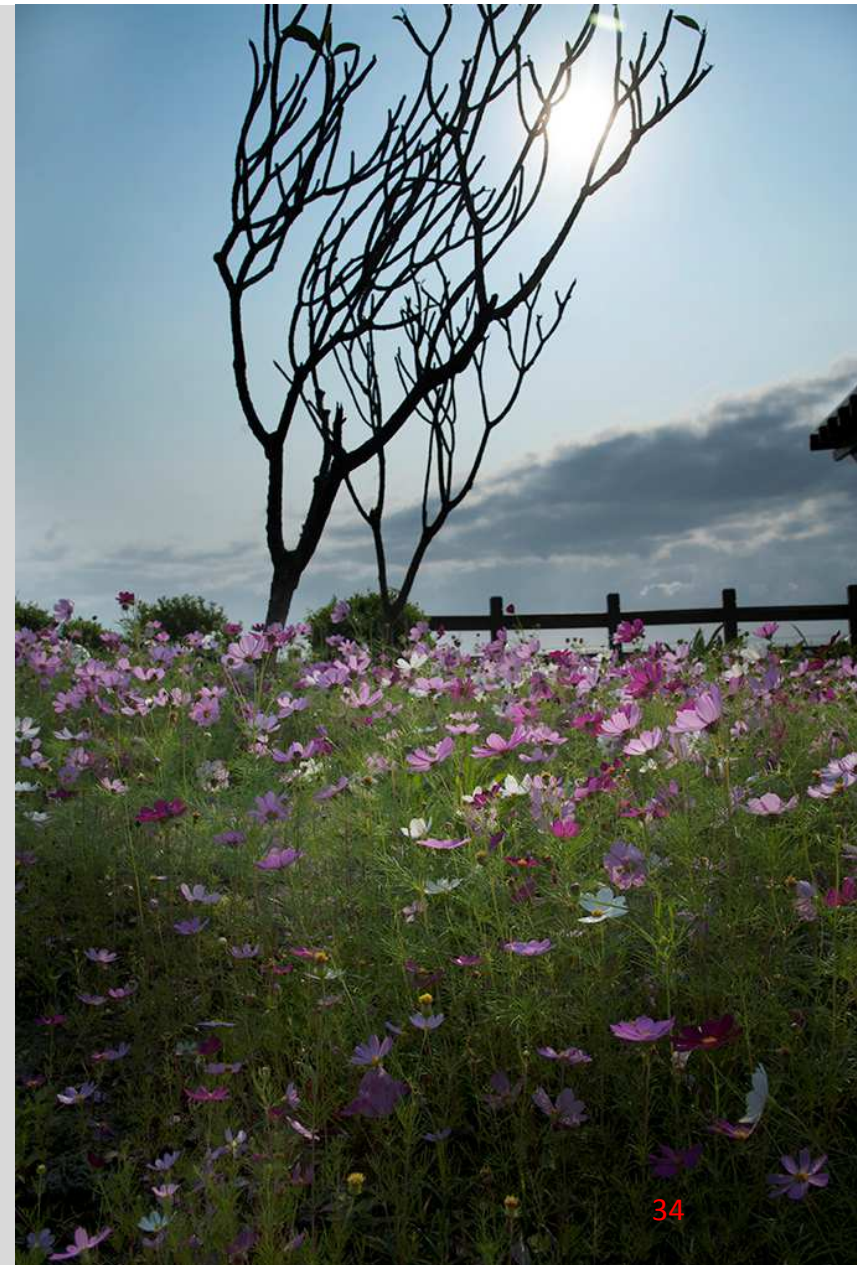


減法美學

- 雜木清除
- 穿透性護欄
- 不當設施移除



減法概念是去除多餘的設施及物件，呈現自然原來的美。





減法美學

去除雜草及雜樹，讓視野穿透，登高望遠，海景入眼簾。



減法美學

雜木清除



減法美學

紐澤西護欄改透空鋼板護欄



用心加值

- 友善設施
- 設立停車架
- 美感增值





用心加值

美感增值

柔化結構物及遮蔽不良景觀

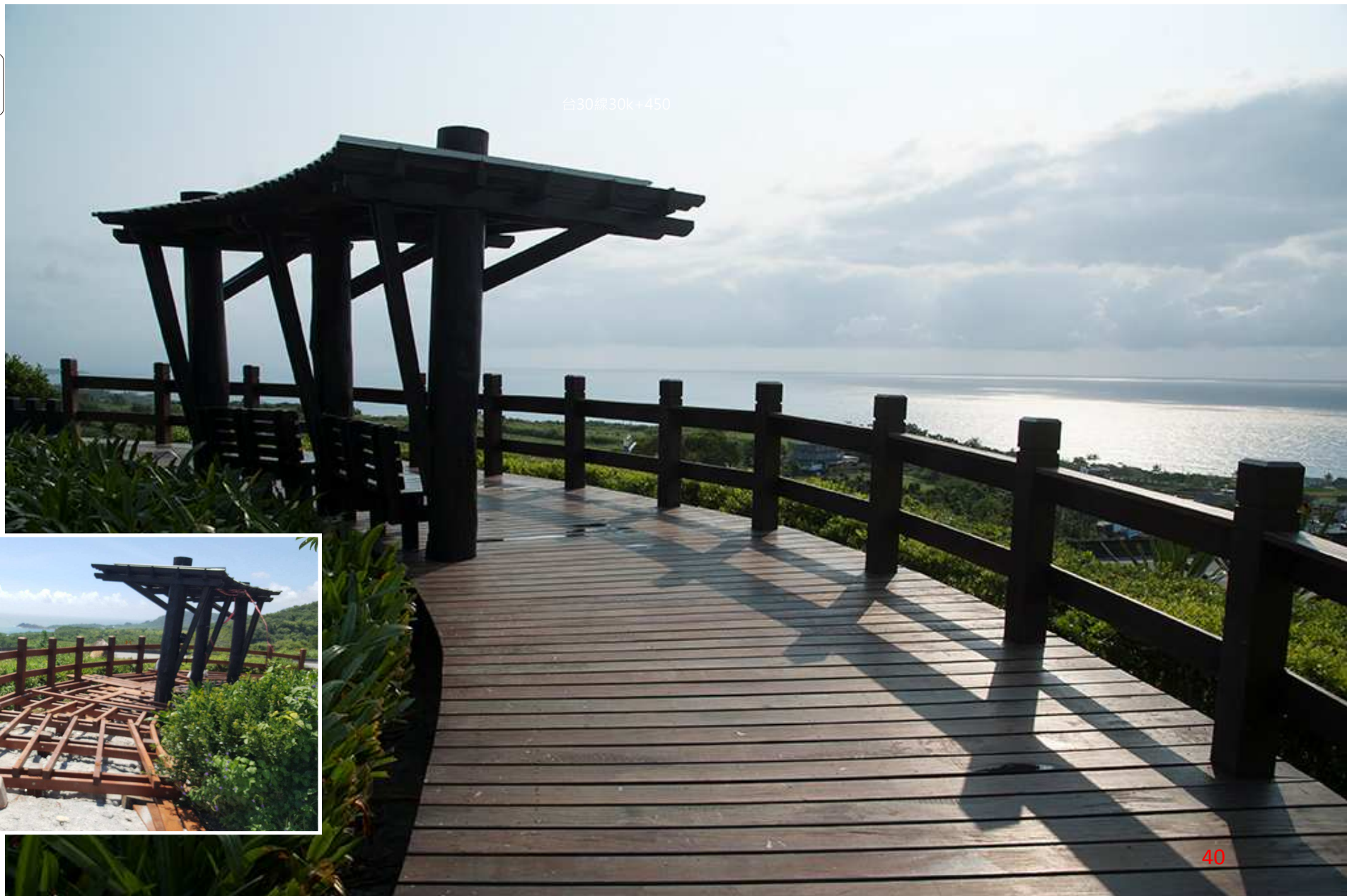


用心加值

友善設施

涼亭地板破
損設施修復

台30線30k+450





用心加值

安全加倍

水溝加上鍍鋅
格柵溝蓋，提
升用路人安全

用心加值

友善設施

設置〔當心自行車-警告標誌〕提醒用路人注意



用心加值

友善設施

手壓幫浦~復古感性





用心加值

友善設施
親水設施透心涼

用心加值

美感增值



水溝以鍍鋅格柵溝蓋加瀘網布，並以卵石覆蓋，減少枯枝或小石掉落，搭以自然景石與點景植栽，柔化停車空間。



用心加值

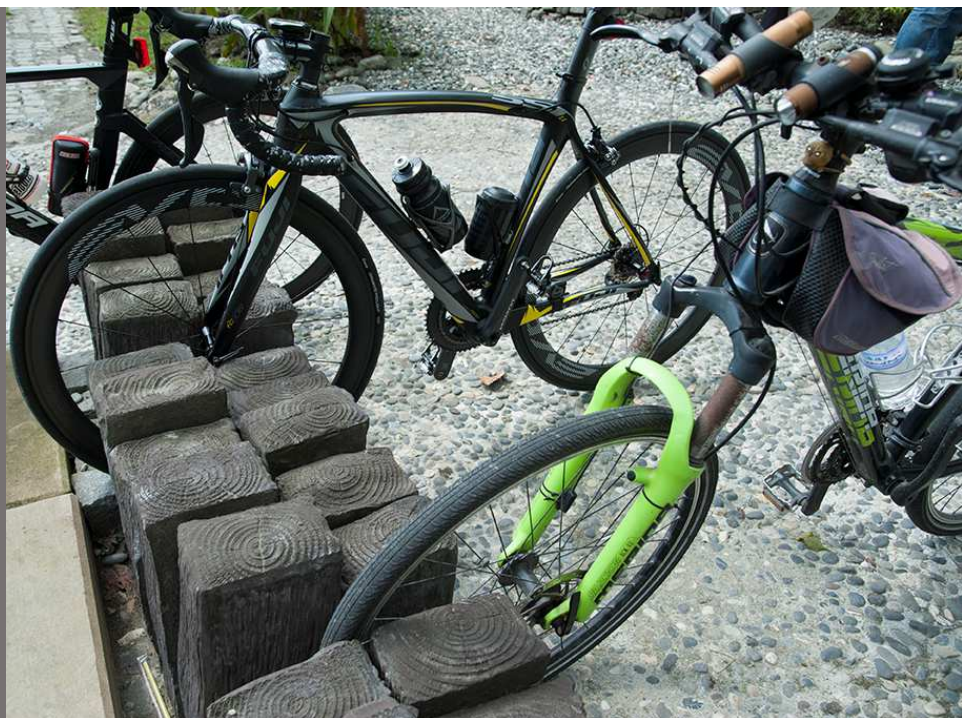
美感增值

擋土牆栽植藤蔓類植栽

用心加值

設立停車架

設置自行車停車架，方便騎士停車休憩。





用心加值

遊客駐足就是
最大的回饋。



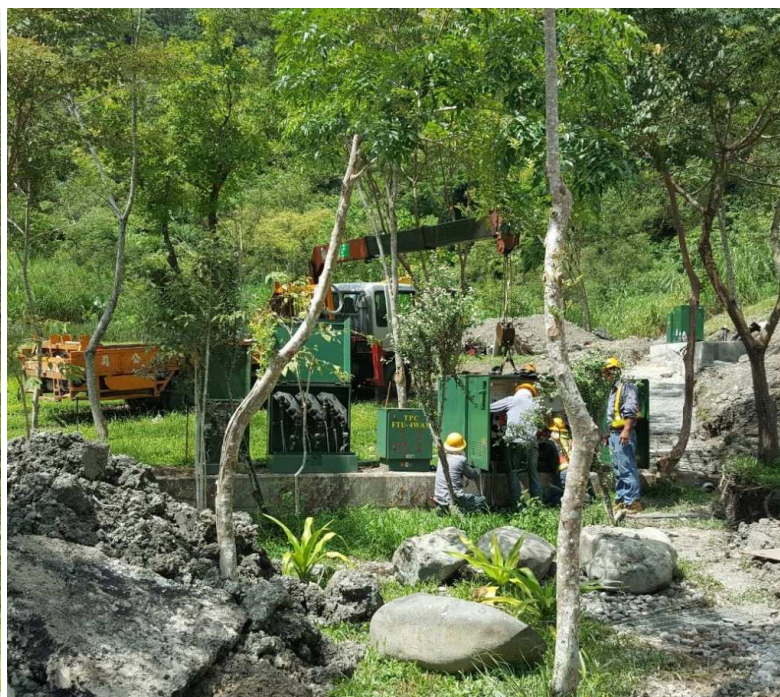
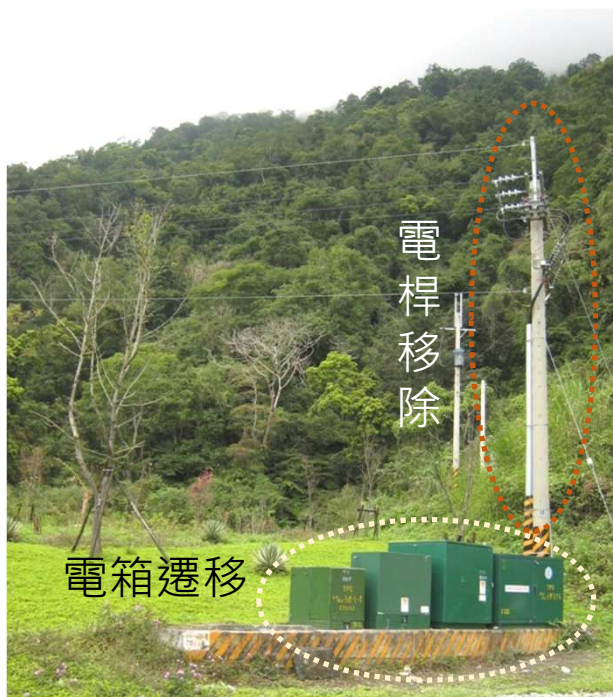
攜手雙飛

橫向聯繫，一起打拼，
共同維護道路環境。



攜手合作

與台電合作



攜手合作

與中華電信合作



基地台遷移



攜手合作

與東管處合作

設置觀景坐椅涼亭等觀景設施



攜手合作

與臺東縣政府合作



台30線出口拆除違章廣告

天長地久

看 不見的努力

辦理樹木修剪教育訓練提升景觀品質



李碧峰老師指導修剪技術

社區營造 提出方案 積極協商 多次溝通

本段及臺東大學教授拜訪社區，與寧埔村村長、八桑安頭目、社區理事長、總幹事等開會研議



處長與僅那鹿角總幹事溝通
探尋社區手工藝品





生態復育



隙地整理



植栽撫育

同仁的努力



主題歌曲錄製



同仁的努力

利用就地石材DIY造景

同仁的努力 2018勇闖東海岸設點服務



FB紛絲專頁互動與回饋

玉長路山海鍊-戀
@YUCHANGHIGHWAY

- 首頁
- 評論
- 關於
- 影片
- 相片
- 貼文
- 社群

建立粉絲專頁

訪客貼文

Jj Wu ▸ 玉長路山海鍊-戀
4月2日 19:38 · 桃園區 ·

去年今天騎上玉長，心情很好！再過兩天要再去看看！

8 1則留言

👍 讚 💬 留言 ➦ 分享

Jj Wu ▸ 玉長路山海鍊-戀
3月19日 18:50 ·

這是107/3/17JJ第五次騎單車上玉長公路，第一次是五年前環島，從安通上來，爬得氣喘喘！休息了好幾次！接下來就是106-107連續兩年瘋系列跨年600K，都從玉長隧道滑下太平洋看日出，再來就是106瘋系列天堂週第二場200K，還有這次花東400K。不管是白天或黑夜騎玉長，大都是單騎獨推！每次踩踏都要抵擋沿路溫泉會館的誘惑，不斷說服自己堅持踩下去，下一個彎就到頂了！偶而看見賣水果的小攤販，不禁自己對自己大喊加油！碰到躺在路旁的狗，我也裝熟大喊小黑早小白早！我是愈喊愈有力氣！終於，這次我可以一股作氣從山下踩上頂，當然要在玉長隧道口拍照，大家看！我是不是很开心！一與伍顆零。

玉長路山海鍊-戀

首頁 評論 關於 影片 相片 貼文

玉長路山海鍊-戀
@YUCHANGHIGHWAY

發送訊息

已說讚 追蹤中 分享 已儲存

社群
4 ★★★★★

玉長路山海鍊

玉長路山海鍊-戀

首頁 評論 關於 影片 相片 貼文

玉長路山海鍊-戀 新增了 2 張相片。
4月2日 14:29 ·

友善的行車環境，如此美景可別忘駐足打卡唷(攝:劉玟伶小姐)

玉長紅線

拉近山海的距離

讓家人、戀人和旅人

串起無數的情緣





玉長
紅線

敬請指教



附錄：交通部107年金路獎優良景觀類評選紀錄

簡報部分

一、時間：107年4月21日(星期六)上午9時30分

二、受評單位：公路總局第三區養護工程處臺東工務段

三、受評路段：台30線28K~35K

四、主持人：蔡委員書彬

五、出席委員：蔡委員厚男、林委員鑑澄、葉委員美秀、章委員錦瑜、王委員文誠、左委員顯能

六、列席單位人員：

交通部路政司：陳技正柏源

交通部公路總局：賴總工程司常雄、吳科長雅如、鄭工程司月雲、李專員映才

交通部公路總局第三區養護工程處：林處長清洲、蘇副處長文崎、陳科長懋琦、王工程司美云

交通部公路總局第三區養護工程處臺東工務段：李段長秉仁、林副段長進芳、黃工程司莉容

七、主席致詞：(略)

林處長清洲：(略)

李段長秉仁簡報：(略)

八、簡報提問：

(一) 蔡委員書彬提問：

1. 請說明一下停留點位置。
2. 全程是否為坐車,或有騎腳踏車?
3. 台30公路上是否有設置公共廁所?

李段長秉仁回應：

1. 這次有兩個停留點，一為隧道口景觀區,第二停留點為34K迴頭彎。
2. 本路段全程為下坡路段，道路較為陡峭，所以並未規劃騎乘腳踏車，之前簡報有和委員報告過，本次在台30線28K~29K約400公尺處有規劃一段步行路線。
3. 台30線目前尚未設立廁所，以前我們有找東管處協調過，但目前東管處因維管問題尚未規劃。



(二) 葉委員美秀提問：

水源是如何從隧道引流過來的？

李段長秉仁回應：

隧道處有2%、約80公分的高低落差，利用高低差的概念把水源接過來。

(三) 蔡委員厚男提問：

工務段投入很多心力，之前也有很多機會可以到此地，這次感覺好像要轉大人，今日聽簡報李段長真是唱作俱佳，生態設計的也更加生動、細膩、活潑，以往印象路旁成叢草類猖獗，不知目前割草的狀況如何？

李段長秉仁回應：

基本上目前割草維護一年大約六次，礙於經費問題，割草次數慢慢在縮減。

路段履勘部分

一、時 間：107年4月21日（星期六）下午13時

二、受評單位：公路總局第三區養護工程處臺東工務段

三、受評路段：台30線28K~35K

四、主 持 人：蔡委員書彬

五、出席委員：蔡委員厚男、林委員鑑澄、葉委員美秀、章委員錦瑜、王委員文誠、左委員顯能

六、列席單位人員：

交通部路政司：陳技正柏源

交通部公路總局：賴總工程司常雄、吳科長雅如、鄭工程司月雲、李專員映才

交通部公路總局第三區養護工程處：林處長清洲、蘇副處長文崎、陳科長懋琦、王工程司美云

交通部公路總局第三區養護工程處臺東工務段：李段長秉仁、林副段長進芳、黃工程司莉容

七、意見交換：

(一) 蔡厚男委員：

1. 玉長公路通車迄今十六年，本參選路段經過多年持續改善、維護及相關精進創意作為，原本雜草叢生的隙地及邊坡、裸露擋土牆，選植各種適生植物綠美化之後，已經逐漸蛻變為更穩定發展的景觀植被林相，整體公路景觀煥然一新、優雅自然。
2. 路旁隙地整理改善，提供用路人休憩、眺望及停留的附屬設施親切友善，令人愉悅快樂，真是落實幸福公路的願望及目標。
3. 李段長口語簡報唱作俱佳，資料內容生動活潑又精緻，將公路景觀考評範圍擴大提昇為文化創意演出。實在令人驚嘆！
4. 三工處全面動員、協力合作準備、積極參與公路景觀考評觀摩活動，難能可貴！



5. 利用重力排水原理，導引隧道邊溝水泉至東出口側隙地，活化設計落瀑水景，創意作為值得嘉許和借鏡。

6. 建議：

- (1) 玉長隧道東出口的落瀑水景，上昇80公分落瀑出水處，可以改用更寬長的橫臥板岩，安置在上緣位置，使落瀑水濺氣勢更壯大。
- (2) 台11交叉出口處新設的「玉長」字牌材質、色調和座落背景環境脈絡不太搭調，建議選用天然岩石或漂流木，結合部落藝匠創作設置之。
- (3) 路側隙地碎石停車格，請將紅色塑膠繩改為粗麻繩索固定之。
- (4) 玉長隧道東出口一路下坡路段，在不增加牌面原則下，可否在原有的里程碑面上加註下坡路段坡度，以提醒用路人注意安全。

(二) 林鑑澄委員：

1. 幾近完美的公路景觀營造，可圈可點，每年都有驚人的亮點。
2. 隧道口新設生態池構想及細部作法都相當用心專業，對水資源的處理手法也運用得豐富多樣。
3. 生態溝以黏土打底，充分展現內外一致的生態理念，可進一步型塑水流狀態、水棲生物棲息環境及水流的趣味。
4. 鍍鋅格柵溝蓋以濾網及卵石過濾覆蓋，是不錯的處理。
5. 工務段的同仁以DIY方式，就地取材值得嘉許，也顯示長官領導的魅力和凝聚力。
6. 生態溝的截水工法可以「石拱砌」方式，防止大水衝擊，石塊潰散的情況，或者加大截水段落的蓄水深度。
7. 誘蝶植物建議更多樣性，蝶、螢火蟲可能再來。
8. 解說牌附近造型及材料運用較複雜，可能有違減量美學的初衷，可適度調整。
9. 「看不見的努力」可以說明努力沒有白費。

一句話總結：聯結山海地貌以天光雲影展現氣象萬千的豪邁公路。

(三) 葉美秀委員：

1. 引水運用天然水源並不花費能源，非常好的設計，鋪石也非常自然，水質清澈，對用路人來說應該是非常體貼受用的設計。
2. 在減量部分，如移除電線、電箱以及招牌等，效果良好。
3. 本路線景觀優美，道路旁亦有不少空地，若停車需求不大，是否可以再減少柏油路面增加綠地，或將柏油路面改為植草磚鋪面等，若能將簡報所提到的阿美族、天主堂、成廣澳及漁業等主題適度放進來更能增加特色。
4. 仿木圓柱以及入口玉長公路之牌示較為突兀，或許即可加上阿美族或海洋風等的特色更佳，可提昇文學部分的內涵。
5. 將雜木清除，讓視野可以延伸出去的作法很好，唯請再注意應改植較低矮的樹種，日後較易維護管理。
6. 本段邀請專家傳授植栽修剪技術非常好，建議有關購苗及判斷苗木良劣等課程亦可加強。
7. 僅那鹿角社區，若非為鄰路社區，或許可以視其是否有藝術或施工人才部分合作即可。若為緊鄰社區，則再與其合作於門面之改善。
8. 段長親自吟唱量身訂作的玉長紅線歌曲，感受到感情之深厚，非常令人感動。工程師真是潛力無窮，建議可跨領域發揮，讓公路真的成為作為用路人與地方的紅線。



(四) 章錦瑜委員:

1. 整個評比行程，安排得非常貼心與周到，處處看出貴工務段的用心。
2. 簡報內容突破傳統做法，簡報者李段長，也一再突破自我，簡報的表達能力，令人刮目相看。
3. 此路段已多次參加評比，均未得名，此次再度參賽，不僅改善以往缺失，景觀也做了大幅度的改變，從許多方面，都看到景觀的細緻與獨具用心之處。此鍥而不捨的努力精神，非常值得肯定。
4. 第一個停靠點：28K+902隧道口
 - (1) 設計與施工都相當精緻，這裡來過多次，目前的景觀確實大大改觀。
 - (2) 還記得之前曾建議植物不要散植，空間會被切割零碎，目前植栽整合得非常好。
 - (3) 讓我最驚艷的是隧道口上方的南美蟛蜞菊，不論從遠方觀望，或近賞，一大片綠意中，點綴著小黃花，非常有看頭。此植物低養護，賞花、耐旱，在這類不易養管的地點特別適合。
 - (4) 沿途水溝邊駁坎上的越橘葉蔓榕，搭配南美蟛蜞菊的做法，非常值得借鏡推廣。此方式可沿續至其它目前尚裸露的水泥駁坎。
 - (5) 水泥壁面的爬牆虎(落葉性)，春天來了，開始發出枝葉，建議日後可補植薜荔與越橘葉蔓榕，它們是常綠之貼牆型蔓藤，未來冬天牆面才不致光禿。
 - (6) 大型綠色邊坡上的山芙蓉，在這陽光坡面，是非常好的選種，未來花朵綻放時，一定是非常漂亮。只是其中有極少數的大雜草，請養護廠商連根拔除，日後地被滿鋪後，雜草入侵機會越來越低。
 - (7) 水域溪流的石頭表面，因陽光照射，未來可能長青苔，導致親水遊客踩到滑跌，日後要注意這問題，至少設告示牌提醒注意。
 - (8) 鄰近水域的土壤是濕的，可能是水滲漏，民眾可以走在石板上，安全無虞，只是現有草種可能不耐濕而逐漸被耐濕的入侵地被取代，無需再種回原來的草種，自然入侵植物反而是最適環境者，高大時低割即可。
5. 第二個停靠點：34 K迴頭灣
 - (1) 印象中，之前路邊的石頭，擺放得很呆板，這次做了很大的改善。
 - (2) 黃邊龍舌蘭，硬尖刺非常危險，於其周邊地面種植物（矮灌木或高地被），讓遊客無法接近，才不致被刺傷。
 - (3) 目前的地被是蔓花生混生其他低矮雜草，如含羞草等。自然的生態環境，就從草地開始，這是非常好的做法。千萬不要像之前，為維持單一蔓花生地被，辛苦努力清除異類雜草的做法，其實是沒必要的。混生地被僅需手工拔除高大的強勢種，其它偶而低割即可，相當低維護。由此區塊也看出貴工務段對於植栽養護觀念已經完全不同於以往，目前的做法是非常正確的。



(五) 王文誠委員:

1. 段長簡報自然而細緻，淺談而深入，可以想像本段對地方公路經營的內容與內涵，鉅細靡遺。此外，全處動員參與考評，呈現本處之用心與對考評之關心。
 2. 本路段「再一次」參與考評，翻轉景觀，養護脫胎換骨，見證公路景觀養管工作，事在人為，可以達成很好的成果。所以，倘若可以把每一次考評內容做一比較，可以記錄景觀養護過程。並爰以做為景觀養護的經驗與依據。
 3. 玉長公路位於花蓮縣玉里鎮與臺東縣長濱鄉之海岸山脈間，該公路東部海岸山脈帶膠結不佳之沉積岩或混同層(melange)，現場我們可以看到許多邊坡坍塌的現象。由於邊坡不穩定、土壤流失，包括我們停留的2處（其設計已經很優良，但目前植物為需要高維護的植栽），因此，植物未來補植可以多樣性、海岸山脈原生的植物，以降低維護。
 4. 無論是停留的2個點，或路經幾個彎道的景觀設計，非常的好，視覺景觀開放通透，簡單自然。
 5. 看不見的成果斐然，移除電桿、基地台、及p.52違章廣告排除，是美化本區域景觀之道。
 6. 道路一旁的水溝可以檢討目前開放的現況，對於自行車的使用者是否有潛在危機。
- 一句話總結：「一個人，從山裡走出來，由道路的指引，走到有海的地方」。

(六) 左顯能委員:

1. 觀光之國，而交通是發展觀光之母；本評比路段是連接花東縱谷及東部海岸兩國家風景區之景觀路廊。又是兩大板塊碰撞的舞台，是地質、地理界朝聖之地，是山海景觀之戀歌所在，屬於秘景地帶。
 2. 隧道東口的再整建美化，較過去更能注意景觀規劃之元素，使用材料、草花種類都比過去好，未來期待更能融入自然環境，服務設施宜能更耐久，少維護。
 3. 建議事項：
 - (1) 連接台11線的入口意象建議再增強及美化。
 - (2) 東海岸國家風景區意象字體(量體)太大，建議縮小。設意象後的休憩區，建議增加木平台，增加眺望三仙台之機會。
 - (3) 迴頭彎34K停車場，因通過車輛開很快，建議增加警示牌，提醒駕駛注意遊客穿越，也提示前面有停車場。
- 一句話總結:穿越海陸兩大板塊碰撞之山嶺，朝向東方太平洋的瑰麗景觀道路。



(七) 蔡書彬委員：

1. 本路段過去曾經參賽，今日景觀營造成果有大幅進步，尤其同仁們的動手實際參與，值得嘉許；惟簡報所提地方文化並未見融入道路景觀設計內，未來的相關景觀改善，可考慮融入地方文化元素。
2. 整條玉長公路雖規劃了一些停留賞景點，但缺乏廁所，對用路人特別是自行車騎士是很不方便的，可洽請觀光局東管處協助。
3. 在第一停留點，與環境不協調的電箱問題，顯見在規劃時並未納入整體規劃，造成日後遷移上的困擾，這與工程新建時未仔細考量養護階段的景觀規劃與需求是一樣的情形，希望爾後能儘量避免此情形。部分喬木的樹幹埋入土中，不知是移植時種太深還是周圍施工覆土太多，請予以改善；樹皮為機械所傷，容易受蟲害，以後請注意。引隧道排水所設的親水設施，建議將水底的砌石加以調整，採朝來水方向以拱壩方式砌，可強化砌石耐水流沖刷能力。為給機慢車較安全的騎乘環境，路幅較小處的排水溝，儘量予以加蓋。
4. 第二停留點的停車區以塑膠繩區隔出停車位，因塑膠繩不耐磨擦且質感不好，請更換其他材質，或者用石塊排列。

(八) 陳技正柏源：

1. 這條線上，從洞口出來到台11線坡度很大，貴段在安全的部分提到較少，包括降速部分、自行車護欄等要再注意警示。
2. 簡報第51頁，34K迴頭彎石桌子和石椅子的距離過遠，在放置時沒注意到。
3. 台30線上有放置石頭，把「玉長公路」四個字放上去，字是藍色標楷體，看起來有些突兀，標楷體字型不好看，建議不要用。另外，端柱造型欄杆可參考東管處的設施，也可在設計審查時邀請他們給一些意見。

(九) 李段長秉仁：

各位委員給予本段的肯定我感激在心，對於各位委員所建議事項會接納改進。

(十) 林處長清洲：

感謝委員給的寶貴意見。