




永恆潮汐
聽濤路廊

台2線31K+000~40K+000



106年交通部金路獎優良景觀類簡報 106.4.28

交通部公路總局第一區養護工程處景美工務段



沉澱

10公里跳石美景

朵朵浪花

或快 或慢

停下腳步

靜靜聽著大海的聲音

愛上聽濤路廊

目錄

壹
心路

貳
溯源

參
尋寶

肆
履程

伍
成果

陸
結語

柒
附錄

心路





緣起105年度養路考評委員，對於參選路段電桿、孔蓋下地改善成效，工務段執行績效良好，拆除違章及隙地整理之跳石意象，提升整體路廊，獲得委員讚賞。



溯源

由來



位於台2線29至39公里處，
散佈著火山活動所噴落的礫石，
經過海浪的滾動侵蝕顯得特別渾圓，
公路尚未開通前，必須等到退潮後，
才能在礫石間跳躍前進，因而有
「跳石海岸」之稱。

尋寶



參選公路位置



- 台2線北海岸路段北起關渡、淡水、三芝、石門、金山、萬里與基隆，串接城鄉之重要幹道。

沿線環境及景點介紹



- 主要遊憩資源與特色是自然山海、宗教聖地、古宅、老街。
- 金山有迷人的海岬、灣澳、沙灘景色、火山景觀、地熱溫泉，國內最大戶外美術館、聖嚴法師創辦法鼓山。





履程



手法

設施-友善用路人
建材-自然生態
景觀-海岸永續

要項

路平
路安
路潔
路美
路暢



生態



永續



樂活



桿線視覺觀感低落

隙地活化

路燈、標誌共桿

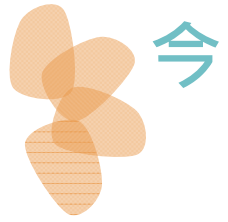
擋土牆垂懸植栽

安全護欄

綠籬



37K+000



37K+000



停車設施點活化利用

緣石以綠籬取代

路燈、標誌共桿

違章拆除

隙地活化

路燈遷移

桿線視覺觀感低落

38K+500



6大行動方案

- 清理視覺干擾物
- 違章占用排除
- 隙地整理
- 路平、路安
- 路廊聚落風貌提升
 - 停車設施活化利用，
開拓多功能服務，
跨機關資源整合
- 深化環境生態理念



美學提升
生態融入



● 規劃構想

以人本與綠色基盤角度思考公路發展為綠色廊道，重新檢視既有設施，縮小過去經濟發展與生活、環境建設背離之落差，路肩停車設施活化利用，進行舊有設施整併與共構、徒步區改善、增設休憩設施，將沿線公路景觀美化型塑主題廊道，強化點與線串聯，公路因應活動，多功能活化使用，如路跑、自行車賽等。

● 執行改善作為

公路景觀改善桿線下地、標誌桿共構、攤屋、違章，保留東海優美的天際線，護欄改透空性、部分以綠籬取代，植栽種植減量。維護原生植物濱當歸、雙花蟛蜞菊、密花黃堇、林投等，因應多雨氣候，設置路肩緣石導引水流、灌溉野草、滯留水、隱藏山泉水管、促進植物生長。此路段為受風面植栽生長受限，不因綠美化而濫墾邊坡引入種植灌木或喬木。

清理視覺干擾物

- 淨空海側，拉出東海優美的天際線。
- 推動桿線地下化困難二階段：
 1. 協調設置配電箱用地及下地經費籌措。
 2. 人手孔蓋大幅增加，影響行車舒適安全，接續完成孔蓋下地。

清理視覺干擾物



清理視覺干擾物

37K+000

36K+800

淨空海側，拉出東海優美的天際線

清理視覺干擾物



36K+600海側路段



標誌共桿減量，桿線下地。



透空性護欄 — 擴大視野通透性



34K+500



32K+500路段



23

護欄油漆清除

- ❶ 缺口島頭封閉後遺留護欄油漆景觀突兀辦理清除。
- ❷ 以往地方政府為提升路容將護欄油漆，因年久未維護造成剝落衍生景觀突兀，已逐年進行清除改善。





33K路段



衝擊視覺景觀
山泉水管改善



違章佔用排除



32K+800路段

被占用之隙地活化再利用，打造小公園風貌特色，建構友善親近的漁港觀光環境。



俯視圖

隙地整理



- 綠建材利用 → 利用現地石塊擺設
公路隙地環境改善，透過景觀元素增加環境友善度，且深化跳石海岸景觀意象，並帶來觀光效益。
- 台2線38K+135 ~ +519路肩、面積約736M2，公路用地遭違建占用，拆除期間占用者、民意代表強力關切，但工務段堅持仍以跳石海岸為意象改善竣事。





38K+200

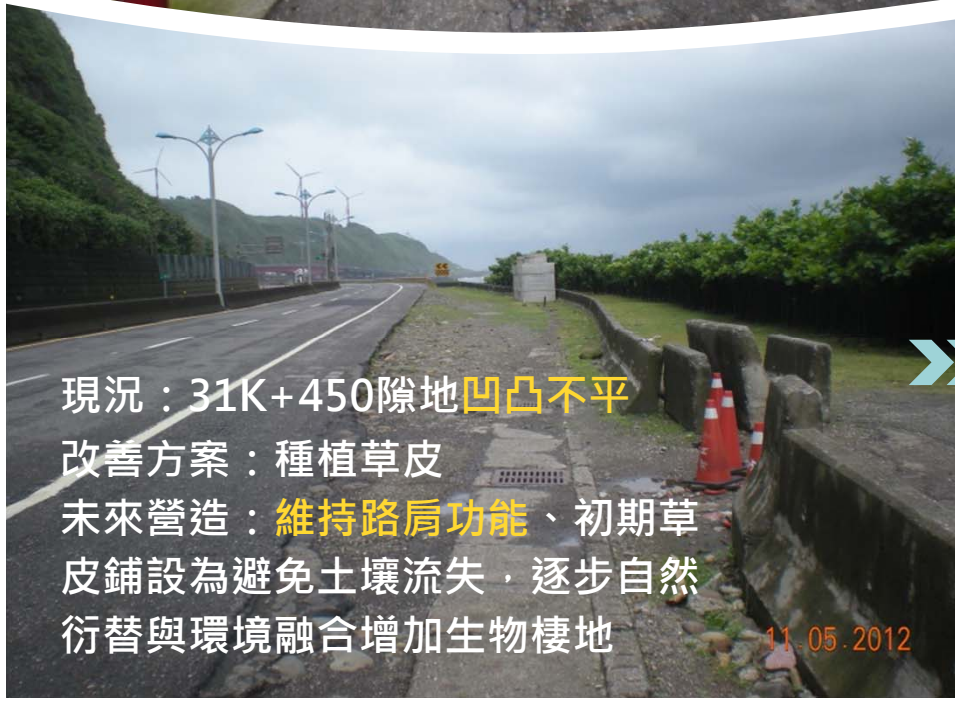
11.02.2014



38K+500

11.02.2014





● 視覺障礙物清除 綠化、引導視覺

現況：33K+000隙地遭豎立廣告牌。

改善方案：種植蜘蛛百合(台2甲線公路苗圃概念移植)。

未來營造：維持路肩功能，
配合草里漁港入口意象。



隙地整理

- 石門公所規劃施工
展現機關合作，共同經營。





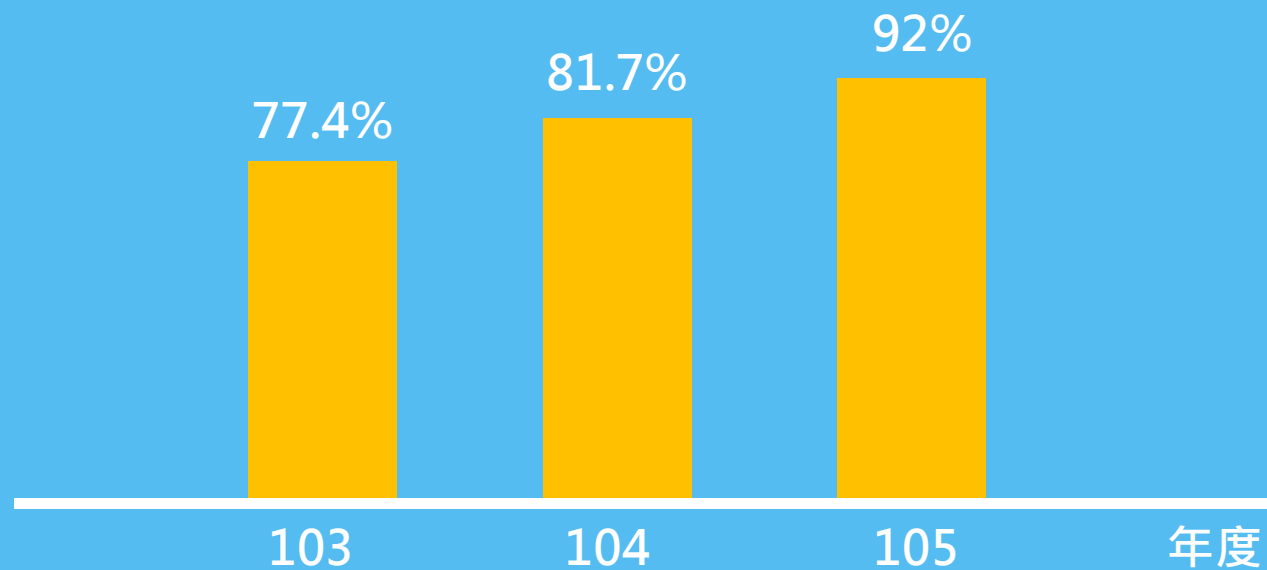
路平、路安

肆 履程

行車舒適性

台2線推動路平專案孔蓋下地率
大幅提升參選路段已下地完成。

台2線0K-52K孔蓋下地率 (%) 備註：總數3180個





- 災害搶修
- 學習與自然共存
- 浪襲路段初期有恢復紐澤西護欄及築高牆之討論，以防災、減災、避災新觀念，並衡酌景觀重要性，維持鋼板護欄，保留海岸優美的天際線及通透性，以氣象情資預判及保全守視來因應，不再處處以結構物減災唯一考量。



102.07.11 蘇力颱風造成道路中斷災害



肆

104.08.08~09
蘇迪勒颱風
造成道路中斷災害



路廊聚落風貌提升

- 路肩臨停設施活化利用
- 道路周邊元素為設計內涵，以自然環境為基礎，人文元素精神為輔，帶出路廊景觀特徵。
- 提供用路人或旅者，自然停留廊道。
- 配合社區風貌營造設置路口意象及導引牌。
- 公路服務設施與休憩行為機能。

停車設施活化利用，開拓多功能服務，跨機關資源整合



- 停車腹地透過景觀元素增加環境友善度，深化跳石海岸意象及梯田景觀，帶來觀光效益。以自然樸實風格規劃景觀台，將歷史記憶融入鋪面，規劃導覽指標。
- 整體規劃融入周圍環境山巒景觀。

停車設施活化利用，開拓多功能服務，跨機關資源整合



- 參選路段有許多行動咖啡，可眺望海景及圓滾滾的巨礫，特殊巨礫海灘，並可遠眺野柳岬、燭台嶼。
- 臨停設施活化利用改善過程在既有設施以最經濟，對當地自然環境衝擊最小施工方式。

路肩設施活化利用，開拓多功能服務，跨機關資源整合



- 重視公路服務設施與休憩行為機能，人行徒步石材鋪面、植栽護欄。
- 設置隔離綠籬，界定空間，避免互相干擾，同時提升安全性。

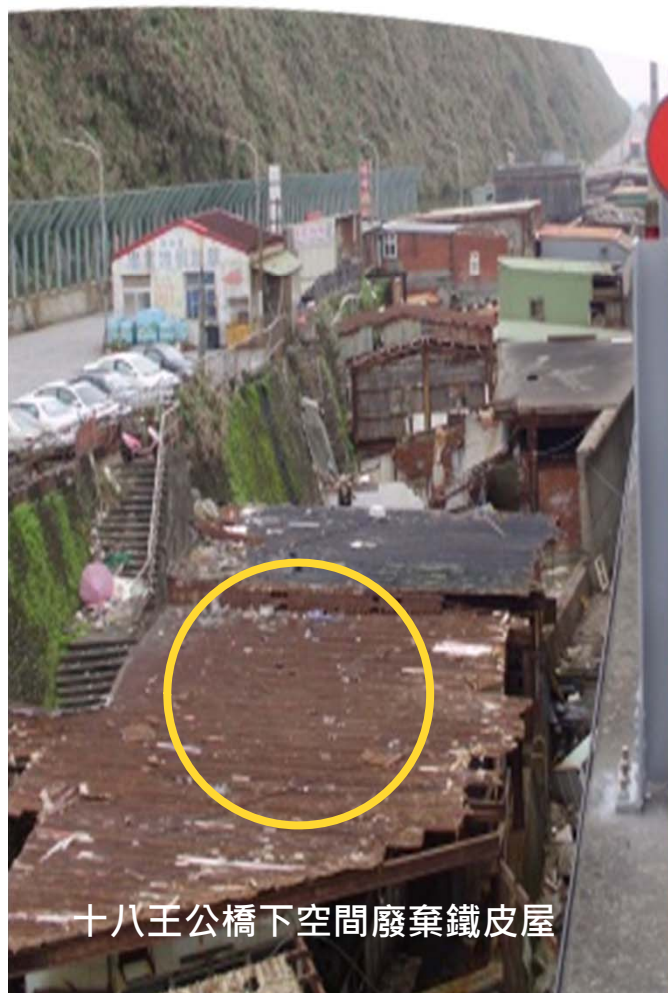
停車設施活化利用，開拓多功能服務，跨機關資源整合



- 社區風貌營造，配合設置路口意象及導引牌。
- 公路配合社區入口及街角空間景觀改善，讓遊客能自導式指認方向，並慢行體驗社區之美。
- 公路與聚落之協調改善及積極作為。

停車設施活化利用，開拓多功能服務，跨機關資源整合

十八王公故事商圈全面改善
地區景觀，極具成效



十八王公橋下空間廢棄鐵皮屋



停車設施活化利用，開拓多功能服務，跨機關資源整合

公路多功能活化使用

為鼓勵國人享受悠遊漫活的樂趣，景美工務繼完成環島1號線後持續推動環島1-1號線，提供民眾一條安全、優質串聯城鄉之休憩據點之自行車道，建造全國環島路網。

景美工務段轄區完成環島1號線，東北角舊草嶺環狀線自行車道，入選全國十大自行車經典路線。

臺灣傳騎，用騎最美



停車設施活化利用，開拓多功能服務，跨機關資源整合

公路多功能活化使用
體育界中一場絕美的視覺饗宴，山海交錯的美麗維納斯海岸盡收眼底。



路廊、聚落環境、風貌改善，實踐環境美學

路廊風貌改善，可提升當地聚落環境、景觀品質，帶出路廊景觀特徵。



北觀處主導 39K+000



店家拉皮營造地中海風情外觀

路廊、聚落環境、風貌改善，實踐環境美學

- 特色警局風貌警局也是景點。
- 36K+500 全台最靠海的派出所外觀為地中海風格，屋簷設計為冲浪板造型。



36K+200 中角派出所



路廊、聚落環境、風貌改善，實踐環境美學

街景藝術

透過生活環境博物館的概念

，以現有資源做小規模的修景，
將在地文化與環境樣貌融合，提
升生活品質，並吸引外地遊客。



深化環境生態理念

- 本路段因濱海岸，受鹽霧及強風，養護工作負擔較大，生長條件較差，選種**耐鹽害之植物**。因東北季風影響不利杜鵑生長，為改善生長外側種植女真防風。



黃槿



女真

深化環境生態理念

- 在地植物最美「雙花蟛蜞菊」部分擋土牆受季風衝擊面冬季生長較差，但春天又自然長出，有遮蔽物生長較無受影響。
- 公路苗圃概念成果，雙花蟛蜞菊移種苗至52K種植、台2甲蜘蛛百合移至33K路肩。



深化環境生態理念

小兵立大功 路肩緣石

路肩緣石功能導引水流、灌溉野草、滯留水、隱藏山泉水管、促進在地植物生長等功能，因應北部多雨氣候，屢屢將土石沖刷夾帶至路面危及行車。



● 植物及生態環境養護
— 「密花黃堇」





● 植物及生態環境養護
— 「天然護坡植物林投」



「林投果—蘭嶼人的零嘴」

深化環境生態理念

保全原生植群

維護既有良好視覺環境，
優質臨海面保全在地植物。

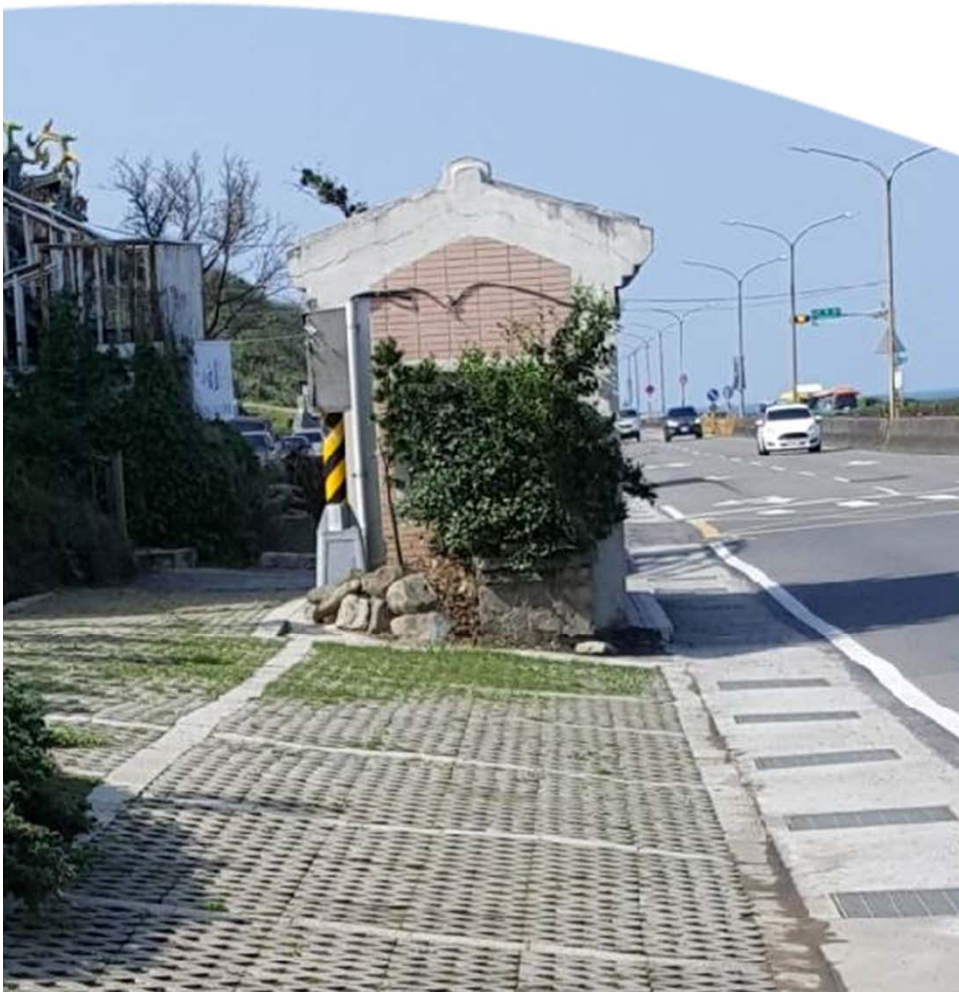


「皺葉酸模」



「濱當歸」

植草磚 - 綠化、透水



未來努力事項

原生植物群

大地畫布—「石板菜」

石板菜為海岸原生植群，在受風面擋土牆如何掛網讓石板菜附生永續，是未來努力的方向。





成果





台2線31K路段





台2線32K+800路段

伍 成果





台2線33K~35K路段

伍 成果





台2線34K+800路段

伍 成果





台2線35K路段

伍 成果





台2線36K路段





台2線36K路段

伍 成果





台2線37K+700路段





台2線37K+900路段



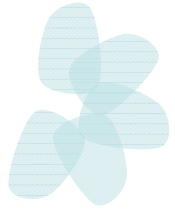
成果





台2線37K路段





台2線38K+500路段





台2線39K路段

伍 成果





結語



- 公路用地占用排除，執行不易，本段秉持維護公益一貫立場，積極協調處理。
- 本路段以設施、植栽規劃設置減量共構等新觀念導入，跨機關合資源整合，打造優良生態海景公路。
- 這是一條方便到達、豐富景點、休憩設施良好的旅遊路線。

建議停留點：



31k

39K起點
~36K+500
(騎自行車)

36k

38k

39k

40k

〈 往石門 〉

往金山 〉

38K+200~+500
(跳石海岸意象)





簡報完畢
敬請指教

困難計畫執行歷程受肯定之....

本段公路景觀改善已建構執行模式，為長期辦理路權土地清查、鑑界(違章)、查報、拆除、規劃(測量)、設計、監造，逐步實現計畫展現成果，其中之歷程：

台5線參加98年景觀類榮獲第三名，**主要參選主題為展現公權力拆除違章改善景觀受各位委員肯定**，也獲得本局98年12月24日景觀諮議小組第21次會議張委員基義重大迴響：**個人擔任委員以來這個案子讓我最感動。敬佩的是工務段願意花4、5年的時間來執行一個困難計畫。這不是直接把預算編列，每一年執行額外附加景觀，而是要做土地清查、查報、拆除等較困難的事。看看有多少協調工作需要和地方政府配合，而且做完後又不見得有具象被看得到，但這種作法卻是臺灣最缺乏的，這能讓整體環境達到真正改善。**

這個個案，展現一個工程單位願意花這麼多的時間，持續清查整理環境，花費雖然不多確產生驚人執行力。如果提到全國景觀風貌改造大獎或全國都市大獎比賽，一定能獲獎，因為這樣的案例，太值得全臺灣去學習，目前有太多的工程是在執行額外附加景觀，卻少有單位願意去處理土地整理等困難的事。我看到這個單位有一個很高的遠景，也踏實的在做，過程中雖有專案委員協助整體來說確實做得相當好。

金路獎評選委員及景觀諮議小組委員對於工務段莫大鼓勵，本段也將持續為公路景觀努力。

透空性護欄



34K+000



33K+900



- 公路構件精緻化塑造近景質感，紐澤西護欄改以造型簡潔之透空欄杆或綠籬取代，並可提供生物通行及排水。

透空性護欄



37K+300



37K+400



- 公路構件精緻化塑造近景質感，紐澤西護欄改以造型簡潔之透空欄杆或綠籬取代，並可提供生物通行及排水。

清整視覺汙染物(桿線)



36K+500



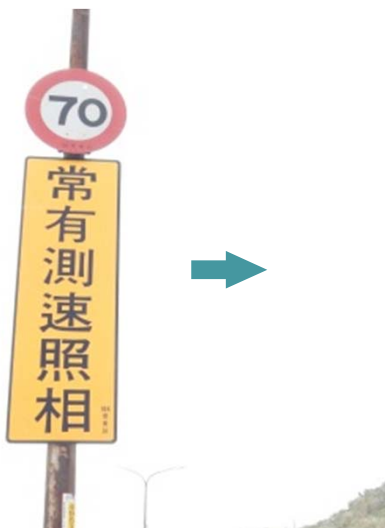
32K+800



電桿、燈桿、標誌桿衝擊視覺

1.標誌整併、減量與路燈共構，2.桿線及人手孔地下化

清整視覺汙染物(護欄、燈桿、標誌桿)



1. 標誌桿與燈桿共構
2. 標誌整併減量
3. 標誌再縮小化

清整視覺汙染物(桿線、水管)

1. 協調電桿下地
2. 配電箱彩繪
3. 路燈移至中央
4. 廢棄桿拆除



33K+000山側路段

配電箱彩繪



新北市首開全國一年內全面將高耗能更換節能路燈，使新北市邁向環保節能低碳家園，改善夜間照明提升車輛行駛及行人行走安全等效益。



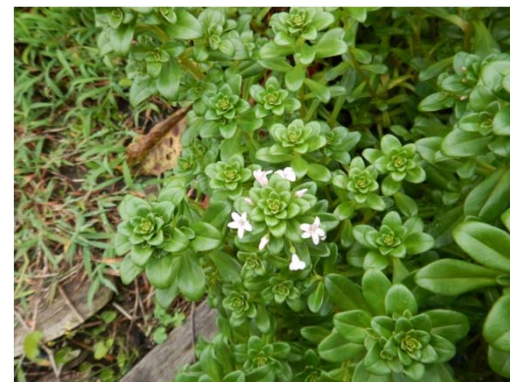
「濱當歸」

「原生植群」

臨海受季風衝擊面，盡力保留原生植物，不因綠美化而綠美化，原生植物能承受海風，依季節輪替衍生不同花海。



「蒲公英」



「茅毛珍珠菜(濱排草)」





找回失落的在地產業

芋頭田



茶山梯田



石門茶山產鐵觀音，依據謝阿雲女士口述，其祖先自福建帶種茶樹品種，嫩芽紫紅色具有明顯的紅心，俗稱「紅心歪尾桃」種植已有四代種植7分地，皆以有機種植自產自銷。



生態保育

螃蟹

臺灣螃蟹及鰻魚每年約10月至溪口產卵孵化成蟹苗成群結隊過箱涵溯溪移往山林間棲身，沿線多處箱涵及涵管提供動物往來山區及海岸覓食、繁殖。



丹頂鶴

2007年最美的賀年禮「仙鶴」來臺，屬於世界性瀕臨危險保育鳥種，四隻丹頂鶴飛至金山，造成一陣旋風。

目前全世界約2200隻以下、臺灣有紀錄以來共只有三筆紀錄。

本路段公路特色：
呈現自然之美質性
生態廊道之教育性
鐵馬樂活之親子性
公路提升之指標性

本路段公路景觀資源：
線狀有景觀資源
遊客有欣賞停留
有安全服務設施
有連續性遊憩區

優質的道路景觀與品質，一直是本段所追求的目標，雖然景觀工作不是一朝一夕可成，但台2線能有今日的美景，是本段同仁大家共同努力再結合北觀處及地方政府多年協力的成果。

歷年活動

| 年份 | 賽事名稱 | 主辦單位 |
|-----|---------------------------------------|--------------------------------------|
| 104 | 挑戰陽金P字山道 | 臺北市自由車協會 |
| 104 | 2015 Mizuno馬拉松接力賽 | 新北市政府體育處等 |
| 105 | 2016滿天星挑戰-扶輪BASSO盃櫻木花道 | 新北市體育總會（鐵人三項運動委員會）等 |
| 105 | 萬金石馬拉松 | 新北市政府教育局 |
| 105 | 2016 CRUFU RUN 夸父追日接力賽 | 中華健康生活運動保健協會 |
| 105 | 新北市翡翠灣亞洲盃鐵人三項錦標賽 | 中華民國鐵人三項運動協會 |
| 105 | 2016 北濱100追風挑戰賽 | 中華國際休閒運動交流協會 |
| 105 | 富貴臨門創意健走活動 | 交通部觀光局北海岸及觀音山國家風景區管理處 |
| 105 | 溜溜滬尾、U9久久 | 北臺灣九校聯合路跑賽 |
| 105 | 2016美麗佳人路跑 | 美麗佳人雜誌 |
| 105 | Home Run Taiwan愛就跑！9天8夜不斷電環台馬拉松 | 中華民國路跑協會 |
| 105 | 2016 海綿寶寶x STAYREAL ROCK'N'RUN 搖滾方塊路跑 | Viacom International Media Networks等 |
| 105 | 2016 Lotto 月光路跑活動 | Lotto 樂得 |
| 105 | 北海英雄－破風北海岸 | 中華民國自行車協會 |
| 105 | 2016 Mizuno馬拉松接力賽 | 新北市政府體育處等 |
| 105 | 2016環大台北自行車挑戰 | 新北市政府體育處 |
| 105 | 2016 NeverStop永不放棄 - 挑戰陽金P字山道 | 台北市體育總會自由車協會 |
| 106 | 2017頭城迎曙光追風挑戰賽 | 中華國際休閒運動交流協會 |
| 106 | 2017國際自由車環台公路大賽 | 中華民國自由車協會等 |

台2線0K~52K公路交通、景觀主要辦理機關

| 工作項目 | 主要辦理機關 | 具體工作內容 | 執行進度 |
|--------------------|---------------|---------------------------|-----------|
| 清除違章及廣告拆除 | 臺北縣政府 公路總局 | 即報即拆 | 經常性 |
| 北海岸路側聚落及景點環境改善 | 臺北縣政府、 北觀處 | 北海岸沿岸 | 採分年 分期 |
| 北海岸沿線景觀改善含綠美化及路容清潔 | 公路總局 北觀處 | 隙地或違章拆除景觀改善 | 採分年 分期 |
| 公路及觀光標誌、指示標誌檢核 | 公路總局 | 94~95完成 | |
| 電力桿線地下化 | 台電 公路總局 | 93~96完成 (與公路總局協商配電箱用地) | |
| 人手孔地下化 | 台電 公路總局 | 配合公路總局路面整修辦理 | 採分年 分期 |

台2線0K~52K公路交通、景觀主要辦理機關

| 工作項目 | 主要辦理機關 | 具體工作內容 | 執行進度 |
|------------------------|-----------------|-----------------|-------|
| 台2線20K~21K、31K~39K照明改善 | 公路總局 石門及金山公所 | 93年完成(移交地方政府維管) | 經常性 |
| 台2線23K+000~33K+000護欄改善 | 公路總局 | 93年完成(其他路段分年分期) | |
| 路面整修工程 | 公路總局 | | 採分年分期 |
| 代辦北觀風管處觀光指示標誌改善 | 公路總局 | 93年完成 | |
| | | | |
| | | | |









台2線33K+900路段









台2線36K路段





交通部106年金路獎優良景觀類評選紀錄

簡報部分

一、時間：106年4月28日（星期五）上午 8時30分

二、受評單位：公路總局第一區養護工程處景美工務段

三、受評路段：台 2 線31K~ 40K

四、主席：蔡委員書彬

五、出席委員：

蔡委員厚男、林委員鑑澄、章委員錦瑜、王委員文誠、葉委員美秀、左委員顯能

六、列席單位人員：

交通部路政司：陳技正柏源

交通部公路總局：賴總工程司常雄、李專員映才、李工程司明倫

交通部公路總局第一區養護工程處：王副處長韻瑾、范課長良鑫、黃工程司聿庸、鄔工程司亦芹

交通部公路總局第一區養護工程處景美工務段：吳段長侑霖、夏工程司瑞櫻、張工程司建智、張工程司正瑩

七、簡報提問：

(一) 蔡書彬委員：

1. 簡報第23頁海岸帶鋼板護欄是何年改善完成？
2. 簡報第25頁水管整理位置為何不沿著擋土牆上方放置再彎蜒下來？
3. 簡報第27頁海側違建是否於93~94年合併清除？
4. 簡報第40頁行動咖啡車是否有管理規則？

范課長良鑫回應：

有關台2線23K~33K路段10公里海岸帶護欄改善工作，係於93年完成，其他路段則分年分期完成。

吳段長侑霖回應：

1. 有關水管整理規劃，係因應當地居民汰換管線需求，委員提示之調整改善方式，會後立即通知開口廠商處理。
2. 海側違建部分，當時均已處理完成。
3. 行動咖啡車之管理，非本段權責，係由北觀處管理輔導。

(二)蔡厚男委員：

1. 例假日車流量為多少？
2. 請說明歷年易受颱風浪襲路段為哪些?說明此評比路段所面臨之困境於同參選的其他路段相比較?

吳段長侑霖回應：

1. 本路段周邊沿線有豐富景點，於例假日較易有車多壅塞現象，爰已在重要路口設有停車導引設施，且與有關機關協調合作，增設相關告示牌面，提醒遊客及用路人參考，例如野柳風景區停車訊息資訊等。另亦可由總局開發之省道即時資訊APP，查詢省道及各區風景路線之路況資訊。
2. 跳石海岸10公里皆屬易受浪襲路段，但在一般颱風侵襲時，對於道路本體及其相關設施，尚不致於發生嚴重災害。簡報中呈現的是蘇迪勒颱風造成該路段道路受創情狀，為歷年來受災最為嚴重的一次。
3. 遇有颱風事件，本段即依氣象情資，啟動預警機制，並即時掌控災害情況，進行相關搶災、搶通工作，適時發布道路通阻資訊。

(三)章錦瑜委員：

密花黃堇、石板菜是否都於參選路段出現，是自生嗎？

吳段長侑霖回應：

密花黃堇、石板菜等皆是參選路段出現且自行生長，冬季時是落葉情況。另濱當歸、皺葉酸模、皺葉煙草等植物，雖會因浪襲後受到毀損，但經一段時日後皆能自行恢復生長，因而本段以保留原生特有植物為原則辦理本路段綠美化。

(四)王文誠委員：

1. 建議簡報中呈現之養管過程中設施減量前後相片能標註時間，讓大家知道變化歷程。
2. 簡報第41頁社區風貌改善是否有試著和社區合作？

吳段長侑霖回應：

謝謝委員意見，該路段經過草里社區，本段於改善規劃時，儘可能維持原生植物，保留社區原有風貌。

(五)左顯能委員：

1. 評比路段植栽綠美化經費編列多少？佔道路養護百分比是多少？
2. 請說明開口契約清掃垃圾、除草頻率？

吳段長侑霖回應：

1. 本段每年綠美化開口契約執行經費約400萬元(淡水～萬里) 路容維護契約執行約2,500萬。評比路段綠化養護經費約佔20%。
2. 本段路容維護開口契約包含結構物改善及路容維護，省道轄區垃圾每日撿拾、除草一年4次，以不過度割草，撙節公帑為原則。

路段履勘部分

一、時間：106年4月28日（星期五）上午 10時 0分

二、受評單位：公路總局第一區養護工程處景美工務段

三、受評路段：台 2 線31K~ 40K

四、主席：蔡委員書彬

五、出席委員：

蔡委員厚男、林委員鑑澄、章委員錦瑜、王委員文誠、葉委員美秀、左委員顯能

六、列席單位人員：

交通部路政司：陳技正柏源

交通部公路總局：賴總工程司常雄、李專員映才、李工程司明倫

交通部公路總局第一區養護工程處：薛處長讚添、王副處長韻瑾、范課長良鑫、
黃工程司聿庸、鄔工程司亦芹

交通部公路總局第一區養護工程處景美工務段：吳段長侑霖、夏工程司瑞櫻、
張工程司建智、張工程司正瑩

七、意見交換：

(一)蔡書彬委員：

1. 路容整理包括桿線下地、標誌桿共構、違章建物拆除、隙地整理等，頗具成效。
2. 利用原生植物柔化結構物，美化環境，並善用天然石塊及植物處理邊坡，減少人工結構物，值得讚許。
3. 仍具有少數花崗石緣石，建議爾後可以乾砌塊石取代。
4. 水管整理、垃圾清除及百姓私有地範圍內的雜亂設施改善，仍待繼續努力。
5. 期待未來能見到從“百姓同意”進階到“百姓主動積極參與”。

(二)蔡厚男委員：

1. 參選路段考評簡報內容論述條理有序，圖文編輯精美簡明、美編視覺傳達效果優良，是很完善專業簡報的佳例。
2. 台2線過去長期有計畫、持續推動六大公路景觀改善提昇的行動方案-清理視覺干擾物、違章佔用物排徐、隙地整理、路平路安專案、路廊聚落風貌提昇以及深化環境生態理念等，十年磨一劍，如今長期努力投入改善、經營維護公路景觀工作成果確實令人有耳目一新之感，整體北海岸公路環境呈現愈來愈自然、簡約又質樸的自然之美。
3. 近期為復育北部濱海原生植物群落（如：濱當歸、雙花蟊螟菊、密花黃堇、林投等）覆蓋路側邊坡隙地，運用路肩緣石排導及滯留水資源，灌溉滋養原生植物群落，頗具巧思創意。目前已經回復不少濱海原生植被覆蓋的頗具在地特色的天然地景樣態。
4. 濱海景觀路廊內現有台電、中華電信的彩繪變電箱的視覺景觀效果俗套不佳。建議參考台北市政府變電箱色彩改造計畫的示範案例（水越設計），整體考量台2線濱海景觀道路的山海地景脈絡及自然野外色彩氛圍，從環境色彩計畫角度，調配和諧共生相容的變電箱色彩美妝。
5. 濱海原生植物的復育、保全和永續維護，需要連結現場長期自然觀察的在地知識及實作經驗，因此，建議和需要進一步研提更精實、特定的濱海原生植物養成、撫育的維管作業技術規範及技術勞務的單價基準，作為濱海公路景觀生態永續維管的實務規範標準。

(三)章錦瑜委員：

1. 濱海道路的植栽選種、栽植與養護，是特別困難，今日到參選路段之現地，看到貴工務段的成果，肯定是長期持續地努力經營，絕非一朝一夕可以完成。
2. 特別值得一提的是非參選路段，現地的植栽也養護得非常好。如中央分隔島的羅漢松，當初由小苗開始種是正確的做法，歷經20多年，目前依然表現良好，全台道路少見，特別珍貴。

(三)章錦瑜委員：(續)

3. 現地植物部分，貴工務段頗善於運用當地適合環境的自生植物，如雙花蟛蜞菊、石板菜(又名臺灣佛甲草，開花時非常漂亮)、皺葉酸模、濱當歸、密花黃堇、濱排草(精緻又漂亮的低矮草花，具拓殖性)等。
4. 林投每年常遭強風肆虐，以及嚴酷的冬天，常見枯葉、且樹型多不整。貴工務段會於氣候回暖、風勢較弱時，進行修剪整枝。以去除難看的枯葉，與生長不佳的枝條，讓其發出新枝葉、並整正樹型的方式，頗值得其他類似路段借鏡。
5. 人為栽植的穗花木藍，目前生長良好，未來讓其自然演替，選擇性地將高大強勢雜草，如大花咸豐草，人工連根拔除即可。貴工務段之此思維與做法，非常正確，值得借鏡。
6. 人為栽種的女真等，在濱海第一線，年年都需要特別注意，很可能一次不留意就毀之一旦，能養護至今日的狀況，實屬用心良苦。
7. 今天看到朱木山先生，退休後，還樂於回饋經驗，令人感動。朱木山先生於貴工務段，幾十年來在植栽養護方面的經驗非常寶貴。因此，非常期待朱木山先生於濱海環境之豐富植栽經驗，務必傳承下去。
8. 現地自生植物，如石板菜，目前已嘗試繁殖、以及在邊坡的擋土牆面種植，其他如濱排草等，都是非常值得推廣的植物，建議貴工務段可自行繁殖幼苗，加強當地的種植面積。
9. 未來於濱海第一線，植栽工作首重地被植物，定砂功能為第一要務。於路權範圍內，能種滿了低維護的適生植被，已屬不易；無需勉強去新植喬木，要種出漂亮的喬木，困難度實在高很多。

(四)王文誠委員：

1. 本段位於台北都會地區，開發早使用密度高，因此過去做了很多的設施，「減量」成為這時代養管的重點；「看不見的設計」成為最重要的設計。
2. 拆違章是很重大的景觀設計；電桿地下化，亦是很棒的景觀養護努力。

(四)王文誠委員：(續)

3. 維護原生植物亦是本區非常具特色的景觀風貌，從理解這些原生植物過程，可以成為設計（架構）的學習依據。
4. 簡報資料中 p29，移除民間佔用的隙地，便可以利用原生植物的生長的模式，即避免花崗石的路緣石，可以利用卵石穩定邊坡，不需水泥，植栽則可以利用當地植物（原生的灌木、草花）複層、群植的方式種植。同理，p28 跳石意象需要高明但不著痕跡的設計。
5. 路旁、海岸的垃圾問題，做為養管單位需要概括承受，建議本路段需要積極面對與處理，可以聯合風景區管理處及新北市政府，一起努力。
6. 海岸因為惡劣環境不種樹是對的做法，但可以選址（如，公車亭旁）種些海濱喬木（如，露兜樹、欖仁等），增添海岸透過植栽框景的意象。
7. 簡報中的照片，應加上時間，讓我們可以理解養管的過程。

(五)林鑑澄委員：

1. 本路段以友善環境與減量設計的理念，努力實現生態、永續樂活的景觀道路，成績卓著，令人敬佩，尤其是以十年磨一劍的精神，長期持續，按部就班的改善歷程，確實用心在每一吋土地的經營上，更值得學習。
2. 本路段臨近都會區，所面對的環境複雜而嚴苛，與其他路段有顯著不同，尤其面對道路沿線居民的土地佔用，方便性服務等問題尤為棘手，本路段能克服萬難，達成協調溝通成效，並有效活化隙地，對海岸沿線景觀的提升功不可沒。
3. 與沿線居民已建立聯繫溝通管道與模式，可進一步在道路認養，在地環境特色的經營，以及北海岸道路風景，變化「序列」的營造，可改善提高溝通合作的層次。
4. 隙地的活化利用可改善各路段的環境，植被、地形及氣候的特徵，賦予各路段各自的特色。

一句話總結:實在、簡單、質樸、耐得住寂寞的景觀道路。

(六)葉美秀委員：

1. 值得肯定之處，建議繼續傳承這樣的精神，敝人常經過本路段，很享受本路之美麗風光，本路段從多年前台2甲之改善開始，始終如一，令人佩服，整理手法非常善巧。尤以十八王公周遭環境以及賣店前綠化之作為，令人印象深刻。
2. 本路段採用之減量及整理的作法，如電桿地下化、管線整理及廣告物移除等，讓海洋美景展現，效果極佳。
3. 簡報中可以看到相片前後的改善有明顯的差距，記錄完整，可見工務段的用心。
4. 本路段能抗拒構造物，而以其他方式來解決颱風造成的問題，值得肯定。
5. 本路段非常細心，如細心的以防風網照顧灌木，以女貞防風照顧杜鵑，或是路肩緣石，漫流水直接流入水溝等細節的考量。
6. 對於所用石頭之選擇之討論，建議就地取材應該就是很好的方式。
7. 除了生態及自然景觀，還可以加上一些人文及藝術的氣息，除了朱銘，是否有機會與藝術家合作？如變電箱等亦可邀請在地藝術家參與？
8. 在地方參與部分，過去或許較偏向於拆除等對立的方式，雖然本路段已作得很好，但未來有否機會與當地商家合作，進一步請他們認養附近的綠地，共創美麗的景觀。
9. 石板菜等當地生長良好的原生植栽，若期待其生長範圍擴展，建議可先試驗一下引導方式，再擴大辦理。（如掛網方式是否再討論考量）

(七)左顯能委員：

1. 本評比路段屬於「北部海岸旅遊線」的一部分，是觀光客倍增計畫推動下的示範道路，是接待外國觀光客第一條景觀道路，多年執行下來，成效已清楚顯現。
2. 工務段對工程建物減量清除，清理視覺干擾，隙地活化...等作法，都有很好的效果。
3. 路廊的景觀維護，需要機關間之合作，尤其地方政府之協調，對沿線違建廣告、攤販、垃圾之清理會更有好的環境整潔品質。

(七)左顯能委員：(續)

4. 對於景觀道路的植栽綠美化，建議工程處(工務段)有整體的規劃，對於早期的植栽不理想者，分期分區逐步調整改善，多用海濱適生存之原生樹種，如厚葉石斑木，草海桐，蔓荊...等，會比日本女貞要有好效果(尤其是靠海側)。

一句話總結:北部海岸旅遊線上，聽濤跳石海岸的景觀道路。

(八)陳技正柏源：

1. 海岸線的垃圾建議可用增加活動改善如淨灘或隨手收撿垃圾。
2. 騎自行車時無路肩路段建議可增設如防護設施或警告標誌等，對於自行車友善環境的設施部分可再著墨。
3. 植物介紹很完整，生物空間(附錄中的螃蟹)，俟後如仍有可發揮的空間可再進一步努力作為加分。

(九)一工處(段)長回應：

1. 謝謝各位委員的勉勵與建議，我們亦將做為積極努力的目標，再做精進。
2. 感謝各位委員的指教，相關待改善部分本段亦將於會後馬上改進，並做為日後努力的目標，本段亦將積極朝「在地居民參與活動」方面努力。

(十)賴總工程司常雄回應：

這幾年公路總局承蒙諸位委員對於金路獎的蒞臨指導，使得同仁們長期不斷地再進步，日後局處段所將持續地朝目標更精益求精。