



Happiness of Highways

營造無障礙乘車環境 - 低地板公車

交通部公路總局





循著臺灣巴士的路線
站裡站外，上車下車，從白天到黑夜
也串連了過去、現在、未來

簡報大綱

- 教學目標與案例內容
- 現行法規及統計結果
- 相關CEDAW條文及一般性建議
- 改進作為
- 與CEDAW有關之討論議題及解析



Happiness of Highways





循著臺灣巴士的路線

站裡站外，上車下車，從白天到黑夜

也串連了過去、現在、未來

教學目標與案例內容



Happiness of Highways



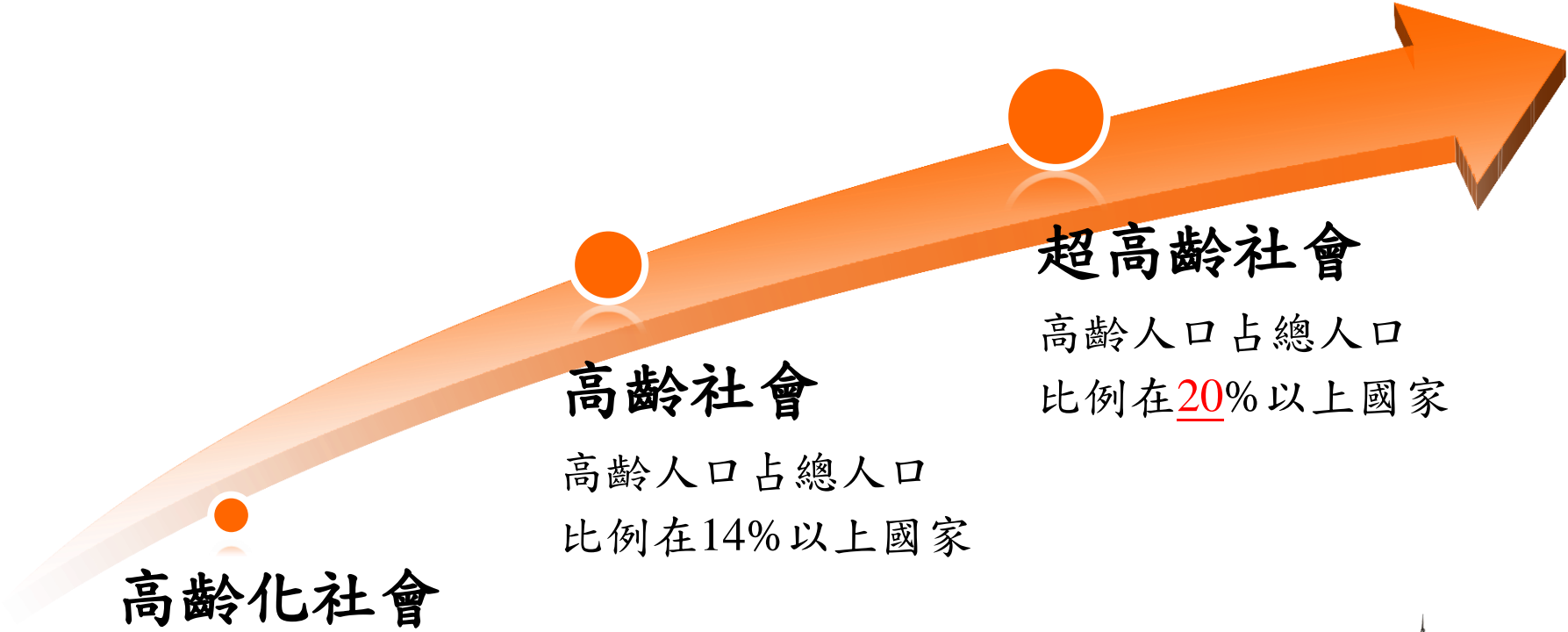


循著臺灣巴士的路線
站裡站外，上車下車，從白天到黑夜
也串連了過去、現在、未來

教學目標

為提升性別人權標準、落實性別平等，政府應採取全面性措施，確保社會整體和政府各部門深知消除對婦女一切形式歧視公約(CEDAW)所規定的女性權利、實質性別平等，並運用暫時特別措施以加速達到事實上平等的義務。





高齡化社會

高齡人口占總人口
比例在7%以上國家

高齡社會

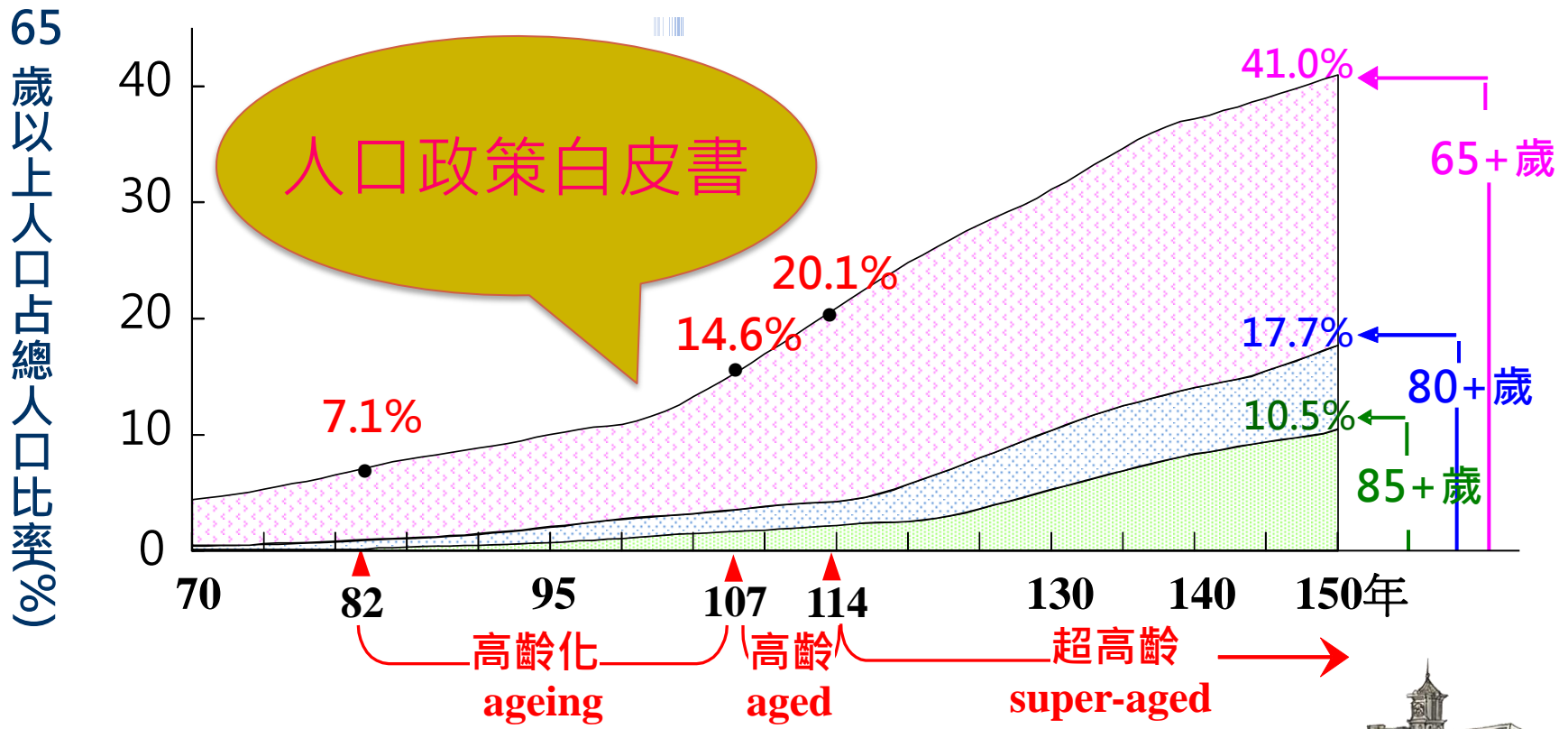
高齡人口占總人口
比例在14%以上國家

超高齡社會

高齡人口占總人口
比例在20%以上國家



國家高齡化時程加快



資料來源：國發會，中華民國人口推計報告（103年至150年）



案例內容

高齡化社會來臨：

- ◆ 104年9月4日統計資料「國人平均壽命持續延長 男性75.96歲 女性82.47歲」，女性平均壽命高於男性6.51歲。
- ◆ 105年4月統計資料，65歲以上男女性別比為0.86，而65歲以上男性為138萬4,115人，65歲以上女性為160萬9,329人，顯示出臺灣人口愈高齡 - 女性愈多。
- ◆ 101年底男性身心障礙人口63萬6,290人占56.94%，女性身心障礙人口48萬1,231人占43.06%。
- ◆ 女性角色：家庭中主要照顧者，請育嬰假者多為女性。
- ◆ 女性使用運具：主要大多以公共運具為主。



Happiness of Highways

以上數據資料取自內政部統計處

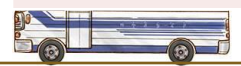




◆ 依交通部統計處105年3月統計資料「民眾日常使用運具狀況調查」：104年女性之公共運輸市占率為19.5%，高於男性之12.5%，顯見女性民眾較偏好搭乘公共運具。

臺灣地區及六都公共運輸市占率—按性別分 單位：%

縣市別	104年			103年		
	男	女	男性對女性差異 (百分點)	男	女	男性對女性差異 (百分點)
臺灣地區	12.5	19.5	-7.0	12.2	19.9	-7.7
新北市	24.2	38.5	-14.3	20.8	40.9	-20.1
臺北市	26.3	46.9	-20.6	29.0	44.9	-15.9
桃園市	13.0	13.0	0.0	12.4	15.9	-3.5
臺中市	8.1	11.9	-3.8	8.7	11.2	-2.5
臺南市	5.7	5.3	0.4	4.2	6.6	-2.4
高雄市	7.2	8.6	-1.4	7.0	9.5	-2.5



Happiness of Highways





民國99年以前 補助財源不穩定



各地區汰換為低地板或無障礙的車輛少，全國低地板公車於民國98年約9.8%，婦女搭公車常有下列這樣的情境：

1. 高齡婦女或身心障礙者在搭乘傳統公車時，常因公車底盤較高且行動不便，致前腳才剛下車，加上司機未注意乘客是否完全離開車門即駛離，常造成婦人不慎跌倒慘摔在地。
2. 剛出社會不久的女性，經常穿著高跟鞋搭乘公車拜訪客戶，上下階梯式傳統公車經常是這段旅程中最心驚膽跳的過程。
3. 很多婦人搭乘大眾交通工具上菜市場，上下車時一手拿菜，或推著嬰兒車、帶小孩又背東西時一邊又得找悠遊卡，手腳不靈活，造成危險。



透過上述案例，婦女、高齡長者及身心障礙者搭乘公車的安全確實亮起紅燈。



公路公共運輸相關補助計畫

公路公共運輸發展計畫

(99-101) 核定150億，編列執行115.5億

築底固本・人人有車搭

- 1.改善整體環境
- 2.培養使用習慣
- 3.提供基本民行
- 4.優質運輸服務

較於過去，公共運輸
已經具備擴大發展的
基礎

但是，民眾習慣
尚未改變

邁向拔尖・服務更創新

- 1.重建信心愛用公共運輸
- 2.有效管理共創多贏
- 3.創新公共運輸使台灣更好行
- 4.無縫運輸服務有感

公路公共運輸提昇計畫

(102 - 105) 核定200億，至104編列執行118億



案例內容(一)六都以台北市為例



作者李銘杰 | 風傳媒 - 2015年12月22日 上午6:46

-A +A



低底盤公車推廣至今，在台北市以及新北市已經有相當不錯的普及率。其餘各縣市，亦將置換低底盤公車定為施政目標之一，可以預見不久的將來，低底盤公車將全面普及化。然而，低底盤公車普及，是否代表身障者因此獲得更便利的乘車環境，這仍需要進一步檢視。





打造無障礙乘車環境 新竹182路線低地板公車成軍

台灣好新聞-2016年03月29日 下午 16:34

G+1 0

字級： | | |



記者黃誌寬／新竹報導

為強化新竹市公共運輸服務、打造無障礙乘車環境，往返新竹市區與高鐵新竹站的國光客運182路線，已全面汰換低地板公車，29日上午正式成軍，新竹市長林智堅更親自推輪椅上車，宣示新竹市打造友善、無障礙公共運輸的決心。

◀ 1/1 ▶

182路線自去年調降票價、增加停靠站與班次後，市民使用量穩定成長，從原本1個月約1萬人次，提升為每月1.4萬至1.5萬人次，讓新竹市交通網絡更加便捷、完整。

為服務高齡長者、行動不便，或使用嬰幼兒推車、攜帶大型行李等乘客，新竹市政府與國光客運聯手打造4輛低地板公車，即日起加入182路線營運；交通處表示，目前全市低地板公車比例達36%，為全國第四、非六都第一。

林智堅市長說，182路線不僅嘉惠新竹市民，不少新竹縣民也是使用者，對於往返新竹、台北的通勤民眾而言相當重要，低地板公車除提升一般乘客搭乘效率，更能保障長者、行動不便者搭乘權益，更為方便、安全。





循著臺灣巴士的路線

站裡站外，上車下車，從白天到黑夜

也串連了過去、現在、未來

現行法規/統計結果



Happiness of Highways



(一)現行法規

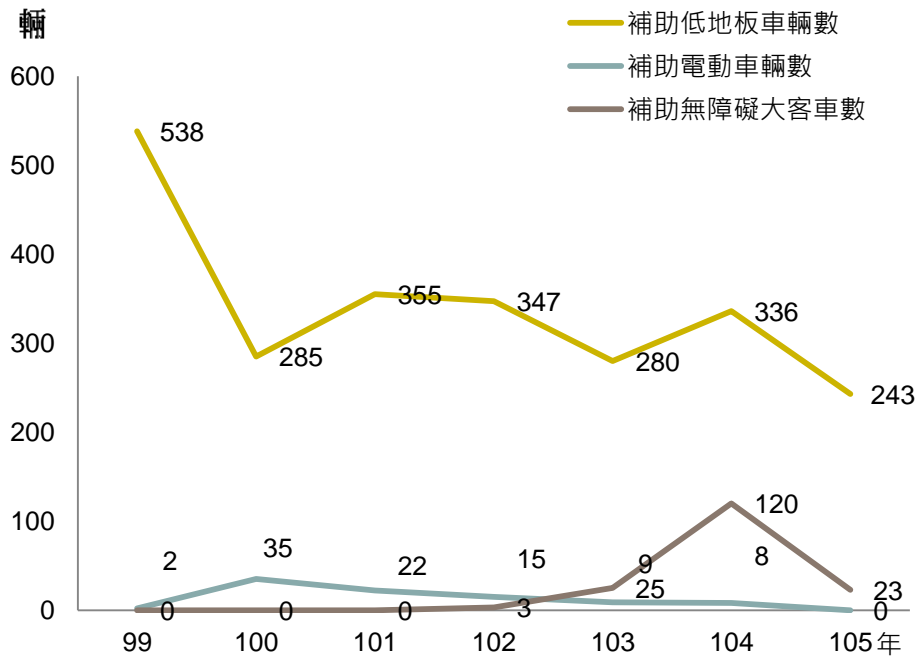
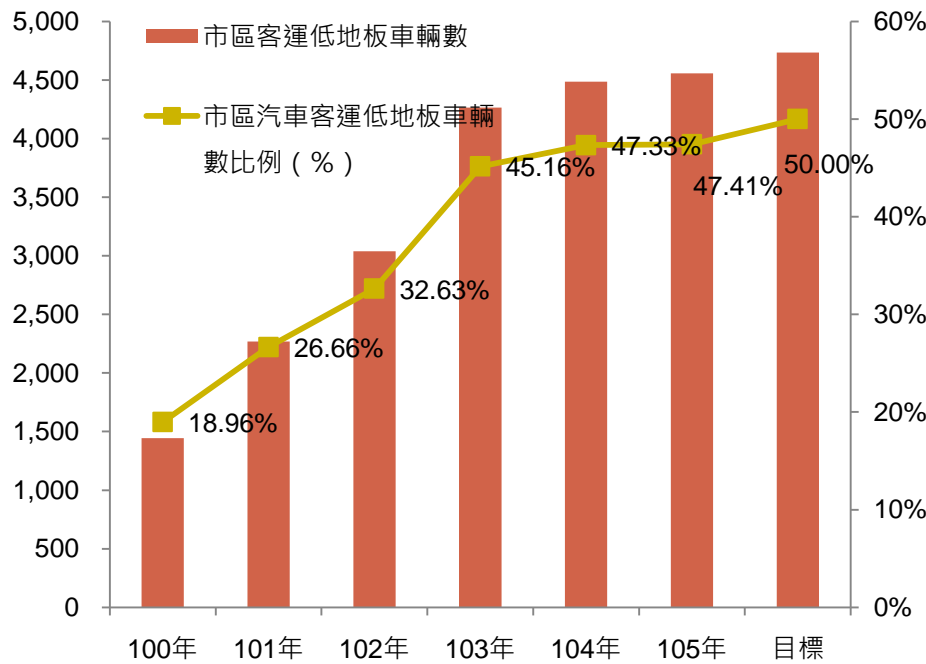


- ◆ 交通部公路總局公路汽車客運車輛汰舊換新補助作業要點第3點，申請資格之一，規範尚無配置通用設計無障礙車輛（「低地板大客車」或「通用設計無障礙普通大客車」）之業者（兼有市區汽車客運業車輛不得併計），當年度至少應申請新購乙輛，方得接受補助（爾後將逐年檢討提高無障礙車輛最低配置比例）。
- ◆ 身障障礙者權益保障法第53條部分條文：大眾運輸工具應規劃設置便於各類身心障礙者行動與使用之無障礙設施及設備。未提供對號座之大眾運輸工具應設置供身心障礙者及老弱婦孺優先乘坐之博愛座，其比率不低於總座位數百分之十五，座位應設於鄰近車門、艙門或出入口處，至車門、艙門或出入口間之地板應平坦無障礙，並視需要標示或播放提醒禮讓座位之警語。
- ◆ 公路公共運輸提昇計畫「汰換無障礙車輛為原則、非無障礙車輛為例外」





1、全國市區客運低地板車輛數變化



◆ 自101年起，市區客運車輛汰舊換新、新購以汰換為低地板車輛為原則

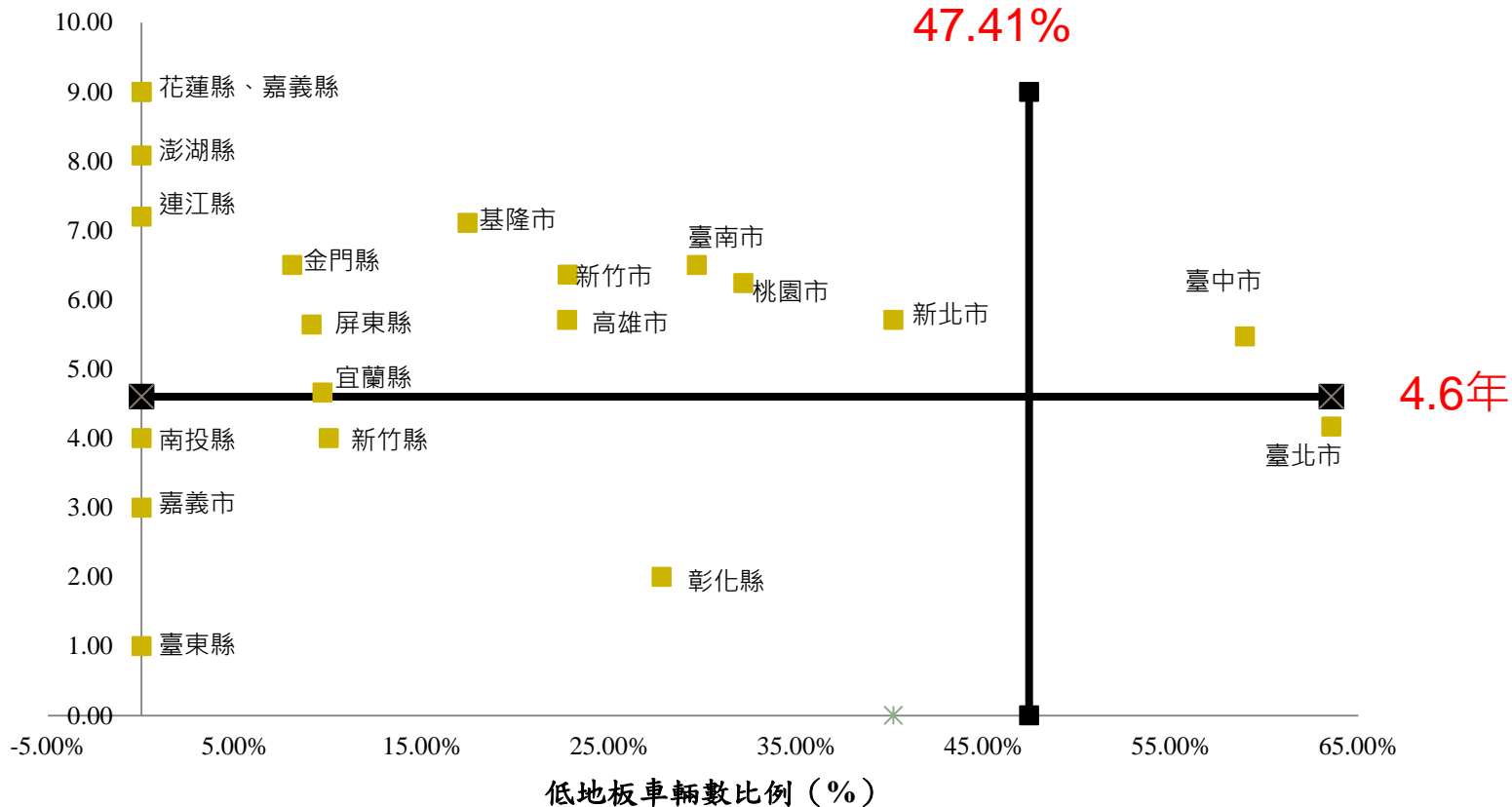
統計日期：105年5月底止



2、各縣市市區客運低地板車輛比例



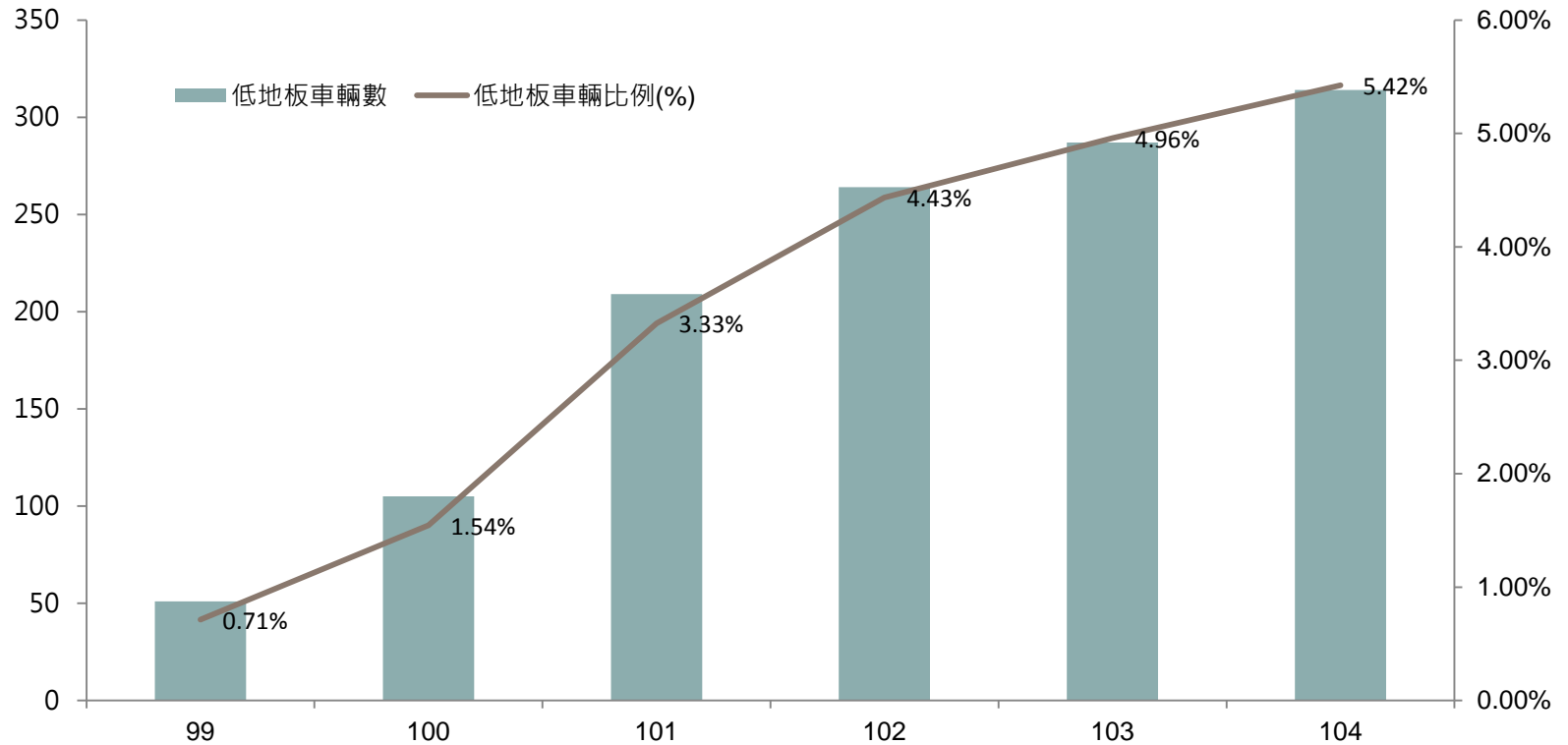
平均車齡 (年)



- ◆ 超過平均數 (47.41%)，僅有臺北市及臺中市
- ◆ 車齡較高且低地板車輛比率較低縣市：臺南市、高雄市、新竹市、基隆市、屏東縣、澎湖縣、離島地區



3、公路客運無障礙車輛推動情形(1/2)



統計日期：105年5月底止





一般公路客運

- 共計補助汰舊換新1483輛，其中低地板車輛287輛



國道客運無障礙車輛

- 自103年度開始補助
- 共計已補助56輛通用設計無障礙普通大客車。





相關CEDAW條文及 一般性建議



Happiness of Highways





- ◆ 第13條c款：參與娛樂生活、運動和文化生活各個方面的權利。呼應低地板公車便利婦女、身心障礙人士、年長者及透過公路公共運輸通勤、通學、就醫及娛樂等生活各個方面的權利。
- ◆ 第14條第2項h款：享受適當的生活條件，特別是在住房、衛生、水電供應、交通和通訊等方面。維持婦女、身心障礙人士、年長者搭乘公路公共運輸之權利。
- ◆ 第18號一般性建議--身心障礙婦女：「建議締約國在定期報告中提供資料，介紹身心障礙婦女的情況和為解決其特殊情況所採取的措施，包括為確保其能同樣獲得教育和就業、保險服務和社會保障，及確保其能參與社會和文化生活等各方面所採取的措施。」。





循著臺灣巴士的路線

站裡站外，上車下車，從白天到黑夜

也串連了過去、現在、未來

改進作為



Happiness of Highways





於104年7月17日辦理北、中、南三區無障礙設備操作教育訓練 (以北區為例) (1/2)

低地板大客車無障礙設備 駕駛員操作說明(一)

1. 公車行駛靠站，預留活動坡道操作空間並廣播請乘客禮讓輪椅區與通道



2. 視路緣狀況啟動車身側傾裝置，開啟車門，先讓其他乘客上下車



3. 將活動坡道完整拉出後往前頂，使活動坡道與車內地板平整銜接



4. 將活動坡道拉起並扣上兩側安全卡榫





於104年7月17日辦理北區無障礙設備操作教育訓練 (2/2)

低地板大客車無障礙設備駕駛員操作說明(二)



5. 放下活動坡道並確認活動坡道穩固



6. 請輪椅乘客上車並詢問是否需協助推送輪椅(*推送輪椅時記得以面朝車內方式推動行進)



7. 引導至輪椅區後使用固定勾固定輪椅及協助繫上安全帶(*詢問乘客將在哪一站位下車)



8. 將活動坡道收回復歸，再將車輛駛離站位





無障礙設備操作SOP (1/2)

標準作業程序(一)



- ❖ 每日出車前，應對車輛跪傾及斜坡板功能進行一級保養檢查，以確保其功能正常。
- ❖ 行經任一站位，均應緊靠路緣停車，以方便輪椅、行動不便、年長、拖帶行李或嬰兒車之乘客搭乘。
- ❖ 行近站位見有輪椅乘客，除依前項規定緊靠路緣停車外，應以後門對準站位無障礙適當位置停靠，並由駕駛員下車協助其上車。
- ❖ 輪椅乘客上車後，駕駛員行駛中應特別注意平穩，切勿急煞車、猛起步。行近站位再遇有輪椅乘客示意搭車時，如車內輪椅固定區已滿無空位時，應緊靠路緣停車後將前門靠近輪椅乘客，以車外廣播器或口頭婉轉告知已無空位，請其搭乘下一班車。



無障礙設備操作SOP (2/2)

標準作業程序(二)



- ❖ 行近輪椅乘客欲下車站位時，應緊靠路緣停車後，以後門對準站位無障礙適當位置停靠，並由駕駛員協助其下車。
- ❖ 各公車業者應對本標準作業程序作好教育訓練工作，務求動作熟練迅速確實，以避免在服務上下車過程中佔用過多時間，影響其它乘客行程。
- ❖ 各調度站遇輪椅乘客來電告知要搭車時，調度站人員應善用後端資訊查詢最接近之班車後告知民眾大約等候時間，並以車機簡訊通知該最接近班車駕駛員。



訂定購置無障礙車輛門檻

台灣好行路線

一般公路客運

國道客運

每條路線至少一輛無障礙車輛

每條路線至少一輛以上「低地板大客車」或「通用設計無障礙普通大客車」

路線尚無配置者應優先提出申請，當年度方得接受補助

申請汰舊換新，105年度無障礙普通大客車不得低於1/5。



針對車齡10年以上，低地板公車比例較低之市區客運縣市，加速其車輛汰舊換新

- 全國10年以上車輛數計486輛
- 現階段較急迫汰換為低地板車輛，比照新闢路線補助標準：補助車輛價格之80%

加強身障團體反映低地板公車供給不足縣市之改善

- 身障團體反映桃園市（楊梅區）、苗栗縣、南投縣、雲林縣、嘉義縣及臺南市等縣市之低地板或無障礙公車供給不足。





- 一、請各縣市政府督導轄屬市區客運業者落實無障礙公車相關教育訓練及執行督導考核，並協助業者在司機考核中加入「身心障礙服務」項目。
- 二、104年公路客運服務評鑑納入無障礙及性別平等評鑑項目，持續促使業者提升服務品質。





- ◆ 全國市區客運使用電子票證比例：88.28%
- ◆ 全國一般公路客運使用電子票證比例：82.65%
- ◆ 目標：109年全國電子票證使用比例達95%

4大電子票證交通類服務

卡優新聞網

	流通卡量	使用情形
悠遊卡	4,293萬	北捷、市區公車、台鐵、高鐵、各線客運等
一卡通	509萬	高捷、市區公車、台鐵、各線客運等
icash卡	1,292萬	噶瑪蘭南崁線與宜蘭線、汎航通運等
HappyCash	22.5萬	預計2016年起適用台鐵



www.cardu.com.tw





◆ 杜絕性騷，落實性平，建立防騷巴士





循著臺灣巴士的路線

站裡站外，上車下車，從白天到黑夜

也串連了過去、現在、未來

與CEDAW有關之討論 論議題及解析



Happiness of Highways





- ◆ 低地板公車對身心障礙人士、年長者及婦女搭乘公路公共運輸之影響範圍及程度
- ◆ 擴大討論未來性別友善交通工具、設施及可能政策措施。





藉由加速汰換低地板公車營造對婦女、高齡者及身障者更友善之環境，讓平時辛苦照顧家庭的婦女，在外出採買過程中即使推著菜籃或嬰兒車，也能輕鬆搭乘交通運具；年長者及身障者在使用行動輔助工具時，低地板公車也能給予友善的硬體及軟體服務，使行動不便的年長者與身障者有車可搭，婦女更能走出家庭參與社會，以達成交通無礙、幸福有愛之目標。





硬體部分：

下一期106-109年多元推升計畫將加速汰換全國老舊車輛為低地板及無障礙車輛。尤以車齡10年以上老舊車輛及低地板公車比例較低之市區客運縣市，加速其車輛汰舊換新。

針對無障礙乘車環境(場站)公路總局已於105年增列無障礙場站新(修)建相關補助規定，未來積極督促各地方政府推動無障礙化乘車環境。

地方政府規劃新增轉運站時，於營運前應規劃設置無障礙計程車臨時接送區。

軟體服務面：

公路總局辦理公路客運評鑑已納入無障礙及性別平等兩項考核項目，更督導各地方政府落實無障礙公車相關教育訓練及執行督導考核要求業者針對軟性服務列入對司機的考核項目，以提升客運業司機的服務品質，強化司機對婦女、高齡者及身障者服務敏感度。

討論結束，恭請裁示

串聯幸福的公路人 交通部公路總局
Directorate General of Highways, MOTC



循著臺灣巴士的路線

站裡站外，上車下車，從白天到黑夜

也串連了過去、現在、未來